



1957 no. 12

Afkondigingsblad Curaçao

EILANDSVERORDENING, houdende regelen nopens het verkeer op de wegen (Wegenverkeersverordening Curaçao).

DE EILANDSRAAD VAN CURAÇAO,

Overwegende, dat het nodig is nieuwe regelen te stellen nopens het verkeer op de openbare wegen;

HEEFT BESLOTEN:

vast te stellen de volgende eilandsverordening:

HOOFDSTUK I

Definities

Artikel 1

DEFINITIES

Voor de toepassing van deze verordening worden verstaan onder:

- a. **VOERTUIGEN**: Motorrijtuigen, rijwielen en andere rij- of voertuigen, met uitzondering van kruiwagens, kinderwagens en dergelijke kleine voertuigen;
- b. **MOTORRIJTUIGEN**: Rij- of voertuigen, bestemd om uitsluitend of mede door een mechanische

- kracht, op of aan het rij- of voertuig zelf aanwezig, te worden voortbewogen;
- c. *VRACHTAUTO'S*: Motorrijtuigen op meer dan drie wielen, uitsluitend of hoofdzakelijk ingericht tot of blijkens hun oorspronkelijke bouw uitsluitend of hoofdzakelijk bestemd voor het vervoer van goederen;
- d. *RIJWIELEN*: Voertuigen op twee of drie wielen, bestemd om te worden voortbewogen door fysieke kracht van de op dat voertuig gezeten bestuurder, door hem overgebracht door trap- of armbewegingen op het voortbewegingsmechanisme, met uitzondering van die voertuigjes, welke kennelijk als kinderspeelgoed zijn aan te merken.
- e. *RIJWIELEN MET HULPMOTOR*: Motorrijtuigen, welke voor zover hun bouw betreft, alle voorrijwielen normale eigenschappen bezitten en mede door mechanische kracht op of aan het rijwiel zelf aanwezig, kunnen worden voortbewogen, zodanig dat daarmee geen hogere snelheid kan worden bereikt dan bij Eilandsbesluit, houdende algemeene maatregelen, zal worden bepaald;
- f. *AANHANGWAGENS*: Voertuigen, met inbegrip van kleine voertuigen, welke door een motorrijtuig worden voortbewogen of kennelijk bestemd zijn, om aldus te worden voortbewogen, met uitzondering van niet rijklaar zijnde motorrijtuigen, welke door een ander motorrijtuig worden voortbewogen, uitsluitend met het doel om een plaats van berging of herstel te bereiken of om het motorrijtuig rijklaar te maken;
- g. *WAGENS*: Alle onder a. bedoelde voertuigen met uitzondering van motorrijtuigen, aanhangwagens en rijwielen;

- h. **RIJ-, TREKDIEREN EN VEE:**
1. *Rij- en trekdieren:* paarden, ezels, muilezels en muilieren;
 2. *Vee:* paarden, ezels, muilezels, muilieren, runderen, schapen, bokken, geiten en varkens;
- i. **WEGEN, RIJBAAN, RIJSTROOK:**
1. *wegen:* Alle voor het openbaar rij- of ander verkeer openstaande wegen of paden; de in de wegen of paden liggende bruggen en duikers maken daarvan deel uit; de tot de wegen behorende paden en bermen of zijkanten maken deel van de weg uit;
 2. *rijbaan:* het gedeelte van een weg, gewoonlijk gebruikt voor verkeer met voertuigen;
 3. *rijstrook:* elk der delen, waarin een rijbaan in de verkeersrichting kan worden verdeeld en gewoonlijk gebruikt wordt door of kennelijk aangeduid is voor het asverkeer in een bepaalde richting;
- j. **VOORRANGSWEGEN:** Wegen of weggedeelten, welke overeenkomstig Hoofdstuk II als zodanig zijn aangewezen en aangeduid;
- k. **VERHARDE WEGEN:** Welgen, welke zijn voorzien van een kunstmatig aangebrachte vaste deklaag;
- l. **RIJWIELPADEN:** Wegen of weggedeelten, welke overeenkomstig Hoofdstuk II als zodanig zijn aangewezen en aangeduid;
- m. **BESTUURDER:** Ieder, die een voertuig bestuurt, een trekdier, een lastdier, een rijdier of een kudde dieren langs een weg geleidt, dan wel feitelijk de macht daarover heeft;
- BESTUURDER VAN EEN MOTORRIJTUIG:**
Hij, die het motorrijtuig bestuurt of hij, die over-

- eenkomstig de voorwaarden, in deze verordening gesteld, geacht wordt het motorrijtuig onder zijn onmiddellijk toezicht te doen besturen;
- n. **KENTEKENEN**: Letter of letters en nummer aangebracht op de belastingnummerplaat, van wege het eilandgebied overeenkomstig het bepaalde in de „Motorrijtuig- en motorbootbelastingverordening” afgegeven;
- o. **DAG**: De tijd van zonsopgang tot zonsopgang;
NACHT: De tijd van zonsopgang tot zonsopgang;
- p. **AS**: De lijn, die de middens verbindt van twee symmetrisch aan weerszijden van het voertuig aangebrachte wielen, wanneer deze zich in een stand bevinden, waarin rechtuit wordt gereden of indien het voertuig een in het symmetrievlak daarvan aangebracht wiel heeft, de as van dat wiel;
- q. **TOTAAL GEWICHT**: Het ledige gewicht van een voertuig, vermeerderd met de lading, wanneer het in rust is en uitgerust voor vertrek, daaronder mede begrepen het gewicht van de bestuurder en andere tezelfder tijd te vervoeren personen;
- r. **LEDIG GEWICHT**: Het gewicht van het voertuig, in bedrijfswaardige staat met inbegrip van de bedrijfsstoffen, reservedelen en gereedschappen, welke tot de normale uitrusting behoren, doch zonder lading en zonder de bestuurder en andere personen, die met het voertuig worden vervoerd een en ander wanneer het voertuig in rust is;
- s. **GEWICHT v. d. LADING**: Het totaal gewicht van het voertuig verminderd met het ledige gewicht;

- t. *LAADVERMOGEN*: Het maximum toegestane gewicht aan lading;
- u. *LICHT*: Niet-knipperend licht, tenzij anders is bepaald;
- v. *MILITAIRE COLONNE*: Een aantal zich achter elkander in formatie bevindende militaire voertuigen onder één commandant, dan wel een aantal militairen te voet in enigerlei aaneengesloten formatie onder één commandant;
- w. *WACHTEN (PARKEREN)*: Het doen of laten staan van een voertuig, anders dan gedurende de tijd, die nodig is voor en gebruikt wordt tot het onmiddellijk en voortgezet in- of uitstappen van personen of voor het onmiddellijk en voortgezet laden of lossen van goederen;
- x. *STOPLIJNEN*: Al dan niet onderbroken lijnen, stroken of strepen overeenkomstig het bepaalde in Hoofdstuk II in een bij de weg afstekende kleur, overdwars in of op het wegdek aangebracht;
- y. *ASLIJNEN*: Al dan niet onderbroken lijnen of stroken, op of in een rijbaan in een daarbij afstekende kleur aangebracht, waardoor de rijbaan overlangs verdeeld wordt in twee delen van gelijke of nagenoeg gelijke breedte;
- z. *BEBOUWDE KOMMEN*: De bij Eilandsbesluit, houdende algemene maatregelen, als zodanig omschreven en bekendgemaakte, min of meer aaneengesloten bebouwingen.

HOOFDSTUK II

Maatregelen, bevelen, aanwijzingen en aanduidingen nopens het wegverkeer

Artikel 2

In het belang van de vrijheid van het verkeer of de veiligheid op de weg kunnen door of vanwege de

Gezaghebber de volgende maatregelen worden getroffen, welke worden kenbaar gemaakt door de daar bij behorende verkeersborden en verkeerstekens en zoodanig door bekendmaking in een of meer plaatselijke bladen:

1. snelheidsbepaling a. maximum snelheid (bijlage model 1);
b. minimum snelheid (bijlage model 2);
2. aanwijzing als voorrangsweg:
borden: a. voorrangsweg (bijlage model 3);
b. einde voorrangsweg (bijlage model 4);
c. voorwaarschuwing einde voorrangsweg na 150 m (bijlage model 5);
3. aanwijzing als voorrangskruising of -splitsing
bord: kruising met een weg, welke geen voorrang heeft (bijlage model 6);
4. aanwijzingen bij nadering van voorrangsweg-kruising of -splitsing:
borden: a. nadering voorrangsweg -kruising -splitsing met verplichting tot het verlenen van voorrang (bijlage model 7);
b. als onder a. met de verplichting te stoppen voor stoplijn (bijlage model 8);
5. gesloten verklaring voor het verkeer met a. voertuigen, rij- en trekdieren en vee:
a. in beide richtingen (bijlage model 9);
b. in één richting (bijlage model 10), met aanwijzing van de inrij-zijde van de éénrichtingweg (bijlage model 10a);

- c. in de andere *richting* dan die, welke de pijl aangeeft (bijlage model 11));
- d. aan de andere *zijde* van het bord dan die de pijl aangeeft (bijlage model 12);
6. gesloten verklaring voor verkeer met:
 - a. motorrijtuigen op meer dan twee wielen (bijlage model 13);
 - b. motorrijtuigen op twee wielen (bijlage model 14);
 - c. rijwielen (bijlage model 15);
 - d. alle motorrijtuigen (bijlage model 16);
 - e. alle motorrijtuigen en rijwielen (bijlage model 17);
 - f. motorrijtuigen op twee wielen en rijwielen (bijlage model 18);
7. gesloten verklaring voor motorrijtuigen, waardoor een of meer aanhangwagens worden voortbewogen (bijlage model 19);
8. gesloten verklaring voor voertuigen op meer dan twee wielen met inbegrip van lading, die:
 - a. een bepaalde breedte te boven gaan (bijlage model 20);
 - b. een bepaalde lengte te boven gaan (bijlage model 21);
 - c. een bepaalde hoogte te boven gaan (bijlage model 22);
 - d. een bepaald totaal gewicht te boven gaan (bijlage model 23);
9. verbod om af te slaan naar:
 - a. links (bijlage model 24);
 - b. rechts (bijlage model 25);
10. inhaalverbod (bijlage model 26);
11. doorgaanverbod:

- a. bij nadering van verkeer uit tegengestelde richting (bijlage model 27);
 - b. voor verkeer uit de tegengestelde richting (bijlage model 28);
12. stopverbod:
- a. algemeen (bijlage model 29);
 - b. voor de linker zijde van de weg (bijlage model 30);
 - c. voor de rechter zijde van de weg (bijlage model 31);
 - d. gedurende een bepaalde tijd (bijlage model 32);
 - e. gedurende een bepaalde tijd aan de linker zijde van de weg (bijlage model 33);
 - f. gedurende een bepaalde tijd aan de rechter zijde van de weg (bijlage model 34);
13. wachtverbod:
- a. algemeen (bijlage model 35);
 - b. voor de linker zijde van de weg (bijlage model 36);
 - c. voor de rechter zijde van de weg (bijlage model 37);
 - d. gedurende een bepaalde tijd (bijlage model 38);
 - e. gedurende een bepaalde tijd aan de linker zijde van de weg (bijlage model 39);
 - f. gedurende een bepaalde tijd aan de rechter zijde van de weg (bijlage model 40);
 - g. langer dan een bepaalde tijd (bijlage model 41);
 - h. langer dan een bepaalde tijd aan de linker zijde van de weg (bijlage model 42);
 - i. langer dan een bepaalde tijd aan de rechter zijde van de weg (bijlage model 43);

- j. algemeen, behalve voor de dienst of personen onder dat bord aangeduid (bijlage model 44); deze aanwijzing kan ook geschieden door het markeren van het betreffende weggedeelte met witte lijnen, waar binnen de hoofdletters „N.P.” zijn aangebracht;
 - k. aanwijzing tot taxi-standplaats, tevens wachtverbod ter plaatse, behalve voor het op het bord aangegeven aantal taxi's (bijlage model 45);
14. verplicht rijwielpad (bijlage model 46).

Artikel 3

In het belang van de vrijheid van het verkeer of de veiligheid op de weg kunnen door of vanwege de Gezaghebber bevelen en aanwijzingen gegeven worden door de volgende tekens:

- 1. stoplijnen;
- 2. vakken op het wegdek, ter regeling van het verkeer op of nabij kruispunten;
- 3. verkeerszuilen:
 - a. die met een voertuig, rij- of trekdier of vee, dat aan die zijde nadert slechts aan de rechter zijde voorbijgereden of gegaan mogen worden (bijlage model 47);
 - b. die door motorrijtuigen, welke aan die zijde naderen, aan weerszijden voorbijgereden mogen worden (bijlage model 48);
- 4. stoptekens:
 - a. voor het verkeer, dat de verkeersregelaar van voren nadert (bijlage model 49);
 - b. voor het verkeer, dat de verkeersregelaar van achteren nadert (bijlage model 50);

- c. voor het verkeer, dat de verkeersregelaar van voren en van achteren nadert (bijlage model 51);
 - d. voor het verkeer, op welke richting het bord loodrecht of nagenoeg loodrecht wordt getoond (bijlage model 52);
5. teken: „Let op” voor het verkeer in de stopzette richting;
teken: „Stop” voor het verkeer in de tot dusver vrije richting;
teken: „Kruising vrij maken” voor het verkeer dat zich op een kruispunt bevindt (bijlage model 53);
6. doorgaan-tekens:
- a. voor het verkeer, dat aan de linker zijde van de verkeersregelaar is opgesteld (bijlage model 54);
 - b. voor het verkeer, dat aan de rechter zijde van de verkeersregelaar is opgesteld (bijlage model 55);
 - c. voor het verkeer, dat aan de linker zijde van voor het verkeer, dat aan de rechter zijde van de verkeersregelaar is opgesteld (bijlage model 56);
 - d. voor het verkeer, op welks richting het bord loodrecht of nagenoeg loodrecht getoond wordt (bijlage model 57);
7. snelheidswijzigingstekens:
- a. snelheid vermeerderen voor het verkeer, dat de verkeersregelaar van de linker zijde nadert (bijlage model 58);
 - b. snelheid verminderen voor het verkeer, dat de verkeersregelaar van voren nadert (bijlage model 59);

- c. snelheid vermeerderen voor het verkeer, dat de verkeersregelaar van de rechter zijde nadert (bijlage model 60);
 - d. snelheid verminderen voor het verkeer dat de verkeersregelaar van achteren nadert (bijlage model 61);
8. lichtsignalen:
- a. doorgaan (groen licht) (bijlage model 62);
 - b. stop voor de stoplijn; voor het verkeer, dat de stoplijn reeds gepasseerd is of zo dicht is genaderd, dat stilstaan voor de stoplijn redelijkerwijze niet meer mogelijk is: doorgaan (geel licht); (bijlage model 63);
 - c. stop en wel voor de stoplijn, indien aanwezig (rood licht) (bijlage model 64);
 - d. voorzichtigheid geboden (geel knipperlicht);
 - e. doorgaan in de aangewezen richting (verlichte pijl) (bijlage model 65).

Artikel 4

Voorts kunnen vanwege de Gezaghebber onder meer worden geplaatst verkeersborden en verkeers-
tekens:

- 1. ter aanduiding van gevaren op de weg, aanduidende:
 - a. gevaarlijke bocht (bijlage model 66);
 - b. gevaarlijke kruising of splitsing van wegen (bijlage model 67);
 - c. opgebroken weg (bijlage model 68);
 - d. wegversmalling (bijlage model 69);
 - e. mogelijkheid slipgevaar (bijlage model 70);
 - f. nadering school, speelterrein of andere plaats,

- waar kinderen plegen over te steken (bijlage model 71);
- g. oversteekplaats voor voetgangers (bijlage model 72);
- h. een ander gevaar dan de sub a t/m g vermelde (bijlage model 73);
- i. waarschuwingshenk, aanduidende dat een opgebroken weggedeelte, een wegvernauwing of een walkant of dergelijke wordt genaderd (bijlage model 74), alsmede waarschuwingshenken met aanduiding rijrichting (bijlage modellen 74-a, 74-b en 74-c);
- j. uitholling overdwars (bijlage model 75);
2. als aanwijzing voor het verkeer op de weg:
- a. standplaats huurauto's (bijlage model 45);
- b. parkeerplaats (bijlage model 76);
- c. hulppost of meldingspost (bijlage model 77);
- d. hospitaal of ziekenhuis (bijlage model 78);
- e. bushalte (bijlage model 79);
- f. verkeersstremming doorgaand rijverkeer (bijlage model 80);
- g. richtingsaanduiding (bijlage model 81);
- h. andere dan de sub a t/m g vermelde (blauw rechthoekig bord met wit opschrift of afbeelding);

Zie album

HOOFDSTUK III

Gedrageregels

§ 1. Algemene Verbodsbepalingen

Artikel 5

Het is verboden zich zodanig te gedragen, dat de vrijheid van het verkeer op de weg zonder noodzaak

WEGGEBRUIKER
Algemeen gedrag

wordt belemmerd of de veiligheid op de weg in gevaar wordt gebracht of redelijkerwijze is aan te nemen, dat de veiligheid op de weg in gevaar kan worden gebracht.

Artikel 6

Het is de bestuurder van een voertuig verboden daarmede over een weg te rijden:

- a. terwijl hij verkeert onder zodanige invloed van het gebruik van alcoholhoudende drank of andere bedwelmende middelen, dat hij niet in staat moet worden geacht het voertuig naar behoren te besturen;
- b. indien hij door ouderdom, zwakte, ziekte of vermoeidheid of wegens andere oorzaken klaarblijkelijk daartoe onbekwaam is.

Artikel 7

Het is degene, die een motorrijtuig onder toezicht bestuurt, verboden daarmede over een weg te rijden:

- a. terwijl hij verkeert onder zodanige invloed van het gebruik van alcoholhoudende drank of andere bedwelmende middelen, dat hij niet in staat moet worden geacht het motorrijtuig naar behoren te besturen;
- b. indien hij door ouderdom, zwakte, ziekte of vermoeidheid of wegens andere oorzaken klaarblijkelijk daartoe onbekwaam is;
- c. indien de toezichthouder onder zodanige invloed van het gebruik van alcoholhoudende drank of andere bedwelmende middelen verkeert, dat deze

DRANKINVLOED

- a. Bestuurder
- b. Bij onder toezicht besturen

niet in staat moet worden geacht het vereiste toezicht te kunnen uitoefenen.

Arikel 8

RIJVERBOD Rijden ondanks —

vooreen wijk
op een weg
nuren, oordeel in
29. 10. 1914
Wijding 18/10/14

Het is de bestuurder van een voertuig verboden daarmede over een weg te rijden gedurende de tijd waarvoor hem zulks door of vanwege de Gezaghebber is verboden op grond van het feit, dat hij naa diens oordeel onder zodanige invloed van het gebruik van alcoholhoudende drank of andere bedwelmend middelen verkeert, dat deze hem niet in staat acht gedurende die tijd het voertuig naar behoren te besturen.

Artikel 9

NA BOTSING ENZ. Doorrijden

1. Het is de bestuurder van een voertuig verboden na een ongeval, ontstaan, hetzij als gevolg van botsing, aan- of overrijding met het voertuig, hetzij als gevolg van enige handeling ter voorkoming van botsing met of aan- of overrijding door dat voertuig:

- a. waarbij een mens is gedood of gekwetst, de zondheid van een mens is benadeeld, of schade is toegebracht aan enig goed van een ander of van een inzittende van dat voertuig, dan wel, indien het een rijwiel betreft, een ander dan degene die de rijwieldegenen, die met het rijwiel reden, door te rijden of weg te rijden, voordat de identiteit van de persoon, of, voor wat motorrijtuigen betreft, het motorrijtuig en van degene, die tijdens het ongeval het motorrijtuig bestuurde, behoorlijk kunnen worden vastgesteld;

b. waarbij een mens letsel heeft bekomen of de gezondheid van een mens is benadeeld, deze opzettelijk in hulpeloze toestand te laten.

2. Strafvervolgung op grond van het eerste lid, aanhef en onder a. is uitgesloten tegen de in dat lid bedoelde bestuurder, die binnen vier en twintig uur na het ongeval, voordat hij als verdachte is aangehouden of gehoord, vrijwillig van het ongeval kennis geeft aan een opsporingsambtenaar en daarbij tevens de opgaven doet, vereist voor de vaststelling van de identiteit van zijn persoon, en, voor wat betreft de bestuurder van een motorrijtuig, van het motorrijtuig en van degene, die tijdens het ongeval het rijtuig bestuurde.

Artikel 10

„JOY-RIDING”

Het is verboden opzettelijk wederrechtelijk een aan een ander toebehorend motorrijtuig op een weg te gebruiken.

Artikel 11

WEDSTRIJDEN

1. Het is verboden zonder vergunning van de Gezaghebber op een weg een wedstrijd met voertuigen of dieren te houden of daaraan deel te nemen.

2. Onder wedstrijd wordt voor de toepassing van dit artikel verstaan elk rijden ter vaststelling of vergelijking van prestaties hetzij van de deelnemers, hetzij van de voertuigen of dieren.

3. Als deelnemer worden beschouwd de bestuurder van een voertuig of dier, waarmede aan een wedstrijd wordt deelgenomen, en de eigenaar of hou-

der van een voertuig of dier, die daarmede aan een wedstrijd doet of laat deelnemen.

§ 2. Algemene Gedrageregels

Artikel 12

SNELHEID
Maximum, minimum
(zie art. 54)

1. Behoudens het bepaalde in het tweede lid is het de bestuurder van een motorrijtuig verboden rijden met een grotere snelheid dan:

- a. binnen bebouwde kommen 40 km per uur;
- b. buiten bebouwde kommen 60 km per uur.

2. Het is verboden met een hogere respectievelijk lagere dan de aangewezen snelheid te rijden op wegen of weggedeelten waar overeenkomstig Hoofdstuk II een maximum- en/of minimumsnelheid vastgesteld.

Artikel 13

VOORRANGS
REGELING
Overtreding stopgebod
(Zie art. 56, lid 4)

1. Bestuurders van voertuigen, die langs een weg, een kruising of splitsing van die weg en een meer andere wegen naderen, zijn verplicht de doorgang voor zich langs vrij te laten voor bestuurders van voertuigen, ruiters en rij- en trekdieren en met hun geleiders, die uit een andere richting komen op een der wegen gelijktijdig of nagenoeg gelijktijdig met hen die kruising of splitsing naderen en volgens het tweede en derde lid van dit artikel voorrang hebben, en, indien op de weg, waarlangs zij naderen, een bord volgens model 8 van de bijlage aangebracht, te stoppen, alvorens de geleiders van de splitsing of splitsing op te rijden. Op de geleiders van begrafenistoeten en commandanten van militaire

colonnes rust gelijke verplichting ten aanzien van de voorrang, toegekend in het derde lid.

2. Ten aanzien van de in de eerste volzin van het eerste lid bedoelde voorrang geldt:

- a. bij kruisingen en splitsingen van een voorrangsweg en een andere weg heeft het verkeer op de voorrangsweg voorrang boven het verkeer op de andere weg;
- b. het verkeer op een weg, welke kruist of zich splitst van een weg, waarop een bord volgens een der modellen 7 of 8 van de bijlage is aangebracht, heeft voorrang boven het verkeer, dat het kruispunt of de splitsing nadert langs de weg, waarop een der genoemde borden is aangebracht;
- c. bij kruisingen en splitsingen van een verharde weg en een onverharde weg heeft het verkeer op de verharde weg voorrang boven het verkeer op de onverharde weg;
- d. onverminderd het bepaalde onder a, b en c hebben bij kruisingen en splitsingen van wegen bestuurders van motorrijtuigen voorrang boven andere weggebruikers, echter met dien verstande, dat zij, indien zij het zich langs de door hen gevolgde weg voortbewegende verkeer wenssen te kruisen, het verkeer, dat die weg blijft volgen, dienen te laten voorgaan;
- e. overigens heeft het verkeer van rechts voorrang.

3. In afwijking van het in het tweede lid bepaalde hebben motorrijtuigen ten dienste van politie en brandweer en ziekenauto's, voorzover zij bij de nadering van een kruising of splitsing van wegen gebruik maken van een sirene, begrafenistoeten en militaire colonnes voorrang boven het overige ver-

keer. De genoemde categorieën hebben in de volgorde, waarin zij opgesomd zijn, voorrang boven elkander.

4. In afwijking van het in het tweede lid bepaalde onder d dient alle verkeer, dat over een weg het kruispunt nadert, waar die weg loodrecht of nagenoeg loodrecht op een andere weg uitmondt en tot een bepaalde plaats eindigt, voorrang te verlenen aan het verkeer, dat over de andere (doorlopende) weg het kruispunt nadert.

Artikel 14

GESLOTEN- VERKLARING Verbodsbepaling

1. Behoudens de categorie bedoeld in artikel vierde lid, mits gebruik makend van een sirene, het iedere weggebruiker verboden over een weg of weggedeelte te rijden of te gaan in strijd met een gesloten verklaring overeenkomstig Hoofdstuk II.

2. In afwijking van het eerste lid mogen militaire colonnes te voet gebruik maken van wegen welke openstaan voor verkeer met andere voertuigen dan rijwielen.

Artikel 15

AFSLAAN Verbodsbepaling

Het is de bestuurders van voertuigen verboden links of rechts af te slaan, waar overeenkomstig Hoofdstuk II een verbod tot links respectievelijk rechts afslaan bestaat.

Artikel 16

INHAALVERBOD

Het is de bestuurder van een motorrijtuig met meer dan twee wielen verboden een ander motorrijtuig inhaalbaar te rijden.

tuig op meer dan twee wielen in te halen op wegen of weggedeelten waar overeenkomstig Hoofdstuk II een inhaalverbod bestaat.

Artikel 17

DOORGAANVERBOD

Het is bestuurders van voertuigen verboden een weg of een weggedeelte, waarvoor overeenkomstig Hoofdstuk II voor hun richting een doorgaanverbod bestaat, in te rijden, wanneer een voertuig, een rij- of trekdier of vee uit de tegengestelde richting die weg of dat weggedeelte is genaderd dan wel zich daarop bevindt. Het is hun bovendien verboden zich zodanig voor die weg of dat weggedeelte op te houden, dat het uit de tegengestelde richting naderende verkeer hinder ondervindt bij het verlaten daarvan.

Artikel 18

STOPPEN
Verbodsbepalingen
Uitzonderingsbepaling
(Zie art. 57)

1. Het is verboden voertuigen te doen of te laten stilstaan:
 - a. zodanig, dat de vrijheid van het verkeer daardoor meer dan nodig wordt belemmerd of de veiligheid op de weg in gevaar wordt gebracht;
 - b. anders dan op het afzonderlijke weggedeelte voor stilstaande voertuigen bestemd, indien dit rechts van de weg is gelegen en bij gebreke hiervan anders dan aan de uiterste rechterzijde van rijbaan of pad, en anders dan in een richting evenwijdig daaraan;
 - c. op wegen of weggedeelten, waar overeenkomstig Hoofdstuk II een stopverbod bestaat;
 - d. op rijwielpaden en op voetpaden, met dien verstande, dat bestuurders van tweewielige rijwielen

- op rijwielpaden mogen afstappen en dat — of verminderd het bepaalde in artikel 47, tweede lid — tweewielige rijwielen geplaatst mogen worden op voetpaden;
- e. op een brug;
 - f. in of nabij een bocht en op of nabij het hoogste punt van een helling, een en ander tenzij het uitzicht voor het overige verkeer voldoende wordt blijft;
 - g. naast of op een afstand van minder dan 5 meter van een verkeersheuvel, tenzij de breedte van de rijbaan naast de verkeersheuvel tenminste 6 meter bedraagt;
 - h. op een afstand van minder dan 5 meter van een bord tot aanduiding van een bushalte tenzij op een afstand van meer dan 5 meter van een bord aan dat bord een andere afstand is voorgeschreven; dit verbod geldt niet met betrekking tot het stilstaan van autobussen in de zin van de wet van 1950 betreffende de regeling van de openbaar vervoerlijke regeling op het stuk van autobusdiensten en daarvoor aangewezen haltes;
 - i. op een als zodanig aangeduide oversteekplaats voor voetgangers of voor wielrijders;
 - j. bij kruisingen en splitsingen van wegen binnen een afstand van 5 meter van het snijpunt van de rijbaankanten of de verlengden daarvan.
2. In afwijking van het bepaalde in het eerste lid, aanhef en onder b, mogen bestuurders van voertuigen het door hen bestuurde doen of laten stilstaan aan de linkerzijde van rijbaan of pad in een richting evenwijdig daaraan:
- a. op wegen, welke voor het verkeer, waartoe de bestuurders behoren, in tegengestelde richting gesloten;
 - b. op wegen, waar overeenkomstig Hoofdstuk

een stop- of een wachtverbod voor de rechterzijde bestaat.

Artikel 19

**WACHTEN
(PARKEREN)**
Verbodsbepaling
(Zie art. 57)

Het is verboden met een ander voertuig dan een rijwiel te wachten (parkeren):

- a. in strijd met een overeenkomstig Hoofdstuk II daartoe strekkend verbod;
- b. vóór een in- of uitrit;
- c. daar, waar vanwege de Gezaghebber parkeermeters zijn geplaatst, indien de aanwijzingen voor het gebruik van deze meters gegeven, niet worden opgevolgd;
- d. of een afstand van minder dan vijf meter van een bord tot aanduiding van de aanwezigheid ter plaatse van een watervindplaats voor de brandweer, welk bord bestaat uit een vierkant witgeschilderd veld waarop een rode hoofdletter „B”.

Artikel 20

**RIJWIELPAD,
RIJBAAN**
Gebruik wielrijders —

1. Waar langs een rijbaan een verplicht rijwielpad aanwezig is, is het bestuurders van rijwielen verboden de rijbaan te volgen.

2. Indien geen rijwielpad aanwezig is zijn bestuurders van rijwielen verplicht te rijden over de — gezien hun rijrichting — rechterberm van de weg of op het meest rechts gelegen deel van de rijbaan.

3. Indien echter de door hen gevolgde weg een uit meerdere rijstroken bestaande rijbaan heeft en bestuurders van rijwielen gebruik maken van de — gezien hun voorgenomen rij route — meest links gelegen, mede voor hen bestemde rijstrook, mogen zij,

in afwijking van het bepaalde in het tweede lid, rijden over de linkerberm van die weg of over het meest links gelegen deel van die rijstrook.

Artikel 21

**BEVELEN,
AANWIJZINGEN**
Opvolgen van —
(Zie art. 56, lid 4)

Iedere weggebruiker is op een weg verplicht stipt en onmiddellijk gevolg te geven aan de bevelen en aanwijzingen, door de in artikel 124 bedoelde ambtenaren en personen en aan de verdere aanwijzingen door of vanwege de Gezaghebber, in het belang van de vrijheid van het verkeer of de veiligheid op de weg. Gegeven overeenkomstig de bepalingen van deze verordening.

Artikel 22

**INRICHTING, BELA-
DING EN VERLICHTING
VOERTUIGEN**
Verbodsbepaling —
(Zie artt. 23, 62 t/m 80)

1. Het is de bestuurder van een voertuig verboden daarmede te rijden en de eigenaar of houder verboden daarmede te doen of te laten rijden, indien het:

- a. niet van deugdelijke bouw of inrichting is dan wel rijtechnisch niet in voldoende staat van onderhoud verkeert, of
- b. zodanig is ingericht, dat de bestuurder geen voldoende uitzicht naar voren of terzijde heeft,
- c. niet voldoet aan de in Hoofdstuk IV ten aanzien van de inrichting van voertuigen van de categorie, waartoe het behoort, gestelde eisen.

2. Het is bestuurder van een voertuig verboden daarmede te rijden en de eigenaar of houder verboden daarmede te doen of te laten rijden, indien het overbeladen is of zodanig beladen, dat de bestuurder geen voldoende uitzicht naar voren, terzijde of, al dan niet

met behulp van een spiegel, op het links achter hem liggende weggedeelte heeft of indien hij door passagiers, lading of op andere wijze bij het besturen wordt gehinderd of indien er gevaar bestaat voor het op de weg vallen van een meegevoerde persoon of lading alsmede indien niet is voldaan aan de in Hoofdstuk IV ten aanzien van de bepaling van voertuigen van de categorie, waartoe het behoort, gestelde eisen.

3. Het is de bestuurder van een voertuig verboden daarmede te rijden en de eigenaar of houder verboden daarmede te doen of te laten rijden, indien het voertuig of de lading scherp uitstekende delen heeft, tenzij aan deze delen een rode vlag is aangebracht en bij dag wordt gereden.

4. Het is de bestuurder van een voertuig verboden daarmede bij nacht te rijden en de bestuurder en de eigenaar of houder verboden het bij nacht te doen of te laten staan, indien het niet voldoet aan de in Hoofdstuk IV ten aanzien van de verlichting gestelde eisen voor rijdende, respectievelijk stilstaande voertuigen van de categorie, waartoe het behoort.

Artikel 23

Het is de bestuurder van een voertuig verboden daarmede te rijden en de eigenaar of houder verboden daarmede te doen of te laten rijden, indien de hoogte van het voertuig de lading medegerekend, meer dan 3.50 m of indien de breedte, de lading medegerekend, meer dan 2.60 m bedraagt.

Artikel 24

1. Behoudens het bepaalde in artikel 20 mogen bestuurders uitsluitend gebruik maken van de rijbaan en zijn zij verplicht op de door hen te volgen rijbanen,

**HOOGTE, BREEDTE
VOERTUIGEN**
Verbodsbepaling
(Zie art. 22)

**RIJBAAN, RIJ-
STROOK, PAD**
Gebruik bestuurders —
(Zie art. 57)

rijstroken en paden rechts te houden, waarbij zij zich niet verder van de rechterkant mogen bevinden dan door de omstandigheden gerechtvaardigd wordt.

2. Echter mogen twee ruiters naast elkander rijden zolang daardoor het verkeer niet in gevaar gebracht of belemmerd wordt en mogen bestuurders van tweewielige rijwielen naast elkander rijden uitlopend op rijwielpaden.

3. Op wegen, bestaande uit twee gelijkwaardige rijbanen, moeten de bestuurders gebruik maken van de voor hen rechts gelegen baan. De rijbanen worden in de voorgeschreven richting gelijkgesteld met weggen voor eenrichtingverkeer.

4. Indien een rijbaan bestaat uit twee of meer rijstroken moeten bestuurders gebruik maken van de rijstrook, welke, gezien hun rijrichting, daarvoor bestemd of aangewezen.

Artikel 25

VERKEERSHEUVELS Vorbijrijden —

Bestuurders van voertuigen moeten in rijbanen gelegen verkeersheuvels aan de rechterzijde voorbrijden of -gaan. Echter mogen bestuurders van motorrijtuigen in rijbanen gelegen verkeersheuvels aan de linkerzijde voorbrijden, tenzij zij daarbij men op het voor het verkeer uit de tegengestelde richting bestemde gedeelte van de rijbaan.

Artikel 26

UITWIJKEN EN INHALEN (Zie artt. 56, lid 4 en 28)

1. Bestuurders van voertuigen zijn verplicht hoorlijk uit te wijken bij het tegenkomen en het halen van en tijdens het ingehaald worden door

dere voertuigen, rij- en trekdieren of vee op dezelfde rijbaan of hetzelfde pad.

2. Bij het tegenkomen moet worden uitgeweken naar rechts.

3. Bij het inhalen moet de ingehaald wordende weggebruiker uitwijken naar rechts, de inhalende naar links; de ingehaald wordende weggebruiker mag zijn snelheid niet opvoeren.

4. Het is de in het eerste lid bedoelde inhalende weggebruikers verboden tijdens het inhalen op het voor het verkeer uit de tegengestelde richting bestemde gedeelte van de weg te komen:

a. vóór of op een kruising of splitsing van wegen, of

b. indien daardoor gevaar of belemmering ontstaat of kan ontstaan voor tegemoetkomend verkeer.

5. Het is de inhalende weggebruikers verboden zich na het inhalen eerder naar rechts te begeven dan uit een oogpunt van gevaar voor of belemmering van het ingehaalde verkeer verantwoord is.

6. Het is hun verboden tijdens het voorbijrijden of -gaan van militaire colonnes of andere groepen als bedoeld in de artikelen 40 en 42, op de weg staande voertuigen, rij- of trekdieren of vee of voorwerpen, op het voor het verkeer uit de tegengestelde richting bestemde gedeelte van een weg te komen, indien daardoor gevaar of belemmering ontstaat of kan ontstaan voor tegemoetkomend verkeer of dwarsverkeer.

7. Het derde lid is niet van toepassing ingeval de ingehaald wordende weggebruiker voornemens is op een kruising of splitsing van wegen linksaf te slaan en bij de nadering van de kruising of splitsing zich naar de linkerzijde van het voor het verkeer uit zijn richting bestemde weggedeelte heeft begeven,

mits hij zijn voornemen daartoe tijdig en duidelijk heeft kenbaar gemaakt.

8. In afwijking van het tweede en derde lid mo worden uitgeweken naar links bij het tegenkomen e naar rechts bij het inhalen van motorrijtuigen, die i gevolge het bepaalde in artikel 57 links houden.

9. De in het eerste lid bedoelde weggebruike zijn verplicht bij het naderen van voertuigen, waar ingevolge artikel 56, vierde lid, een sirene in werki is gesteld, aan deze vrije doorgang te verlenen.

Artikel 27

UITRITTEN

Het is de bestuurders van voertuigen verbo van een uitrit een weg op te rijden, indien daard het verkeer op die weg gehinderd wordt.

Artikel 28

RICHTINGSVER- ANDERING Bestuurders voertuigen Voorsorteren (Zie art. 26)

1. Bestuurders van voertuigen, die van richt wensen te veranderen, zijn verplicht:

- a. tijdig en op duidelijk zichtbare wijze het vo men daartoe kenbaar te maken; hierbij zijn stuurders van motorrijtuigen, welke ingev het bepaalde in artikel 63 sub g. voorzien mo zijn van richtingaanwijzers als bedoeld in kel 67, verplicht op de juiste wijze van die tingaanwijzers gebruik te maken;
- (b) de doorgang naast zich vrij te laten voor he gemoetkomende verkeer en voor het verkeer zich naats hen bevindt of zo dicht achter hen door dit veranderen van richting gevaar botsing zou ontstaan.

2. Het is hun verboden op een weg te ker

de weg over te steken, teneinde een links gelegen uitrit in te rijden of teneinde links te stoppen, hetzij van rijstrook te veranderen, indien daardoor het overige verkeer wordt gehinderd.

3. Bestuurders van motorrijtuigen moeten, bestuurders van overige voertuigen mogen, ingeval zij voornemens zijn op een kruising of splitsing van wegen links af te slaan, bij de nadering van die kruising of splitsing zich, met in achtneming van het in het eerste lid onder b. bepaalde, tevoren naar de linkerzijde van het voor het verkeer uit hun richting bestemde weggedeelte begeven, mits zij hun voornemen daartoe tijdig en op duidelijk zichtbare wijze hebben kenbaar gemaakt.

4. Bij een kruising of splitsing van wegen moet het afslaande verkeer de bocht naar links ruim en de bocht naar rechts kort maken.

Artikel 29

HINDERLIJK STOP- PEN EN WEGRIJDEN

1. Bestuurders van voertuigen mogen slechts op zodanige wijze stoppen en wegrijden, dat het verkeer niet gehinderd wordt.

2. Zij moeten, ingeval zij voornemens zijn te stoppen of plotseling snelheid te verminderen, tijdig en op duidelijk zichtbare wijze dat voornemen kenbaar maken aan het verkeer, dat zich achter hen bevindt.

Artikel 30

OPSTELLING STOP- PEND VERKEER

Bestuurders van voertuigen zijn verplicht, daar waar het verkeer moet stilhouden, zich in volgorde van aankomst aansluitend op te stellen voor de stop-

lijn, indien deze aanwezig is, op de voor hen bestemde rijbaan en het voor verkeer uit tegengestelde richting bestemde gedeelte van de weg vrij te laten. Daarbij moeten bestuurders van wagens en rijwielen, die een rijbaan volgen, zich zodanig opstellen, dat motorrijtuigen niet meer gehinderd worden dan in de gegeven omstandigheden onvermijdelijk is.

Artikel 31

ACHTERUITRIJDEN

Bestuurders van voertuigen mogen daarmede slechts stapvoets en langs die zijde van de rijbaan waar het voertuig zich vóór het achteruit rijden vond, achteruitrijden, indien daardoor geen gevaar of hinder voor andere weggebruikers kan ontstaan of schade kan worden toegebracht.

Artikel 32

BRUGGEN

Bepalingen t.a.v. —

1. Het is iedere weggebruiker verboden op te gaan:
 - a. indien, ten teken dat deze voor het verkeer is gesloten, enige boom is neergelaten of ketting gespannen;
 - b. na ophalen der boom of bomen of verwijderen der ketting, voordat de voetgangers daarover zijn overgegaan of, zo deze aanwezig is, de verkeersregelgever een teken tot oprijden heeft gegeven.
2. Op tijdstippen, dat het verboden is een voertuig op te gaan, zijn de bestuurders van voertuigen met meer dan drie wielen, die voornemens zijn die rijbaan over te gaan, verplicht met die voertuigen aan te houden of te stoppen, zoodat zij niet hinder of schade aan het vóór hen rijdende voertuig plaaten of kunnen veroorzaken, en de rijders daarvan kennis nemen in de rij der wachtenden.

3. In afwijking van het bepaalde in het tweede lid is het de bestuurders van voertuigen als bedoeld in artikel 56, vierde lid, in de spoedeisende uitoefening van hun ambt of beroep rijdende geneeskundigen, vroedvrouwen, verpleegsters(-gers), ambtenaren van politie, alsmede degenen, die in het bezit zijn van een schriftelijke toestemming van de Gezaghebber, geoorloofd zich met het door hen bestuurde voertuig op te stellen vóór de rij der wachtenden, voorzover de ruimte zulks toelaat.

4. Het is aan bestuurders van voertuigen, die opgesteld zijn voor een voor het verkeer gesloten brug, verboden zich van het door hen bestuurde voertuig te verwijderen.

5. Het is aan bestuurders van rijwielen en motorrijtuigen op twee wielen, die, daarnaast lopende, tussen of tegelijk met voetgangers een pas voor het verkeer geopende brug opgegaan zijn, verboden tussen of temidden van die voetgangers op de brug op dat vervoermiddel plaats te nemen.

Artikel 33

PORTIEREN OPENEN

Het is verboden een portier van een voertuig te openen of geopend te laten, indien daardoor de vrijheid van het verkeer wordt belemmerd of de veiligheid op de weg in gevaar wordt gebracht.

Artikel 34

SPELEN OP DE WEG

Het is verboden op voor het verkeer met motorrijtuigen openstaande weggedeelten met ballen en andere voorwerpen te gooien of deze voort te schoppen of te slaan, op rolschaatsen, autopeds of soortge-

lijke voortbewegingsmiddelen te rijden of kinderspeel-
len te beoefenen.

Artikel 35

HINDERLIJKE VOOR- WERPEN OP DE WEG

Het is verboden stoffen of voorwerpen, hinderlijk
of schadelijk voor het verkeer, op een weg te werpen
of te laten vallen, te plaatsen of te leggen of te laten
staan of liggen.

Artikel 36

GEBRUIK WEG ALS BERGPLAATS VOOR VOERTUIGEN Verbodsbepaling

1. Het is de eigenaar of houder verboden een
niet rijklaar of anderszins defect voertuig langer dan
tweemaal 24 uur op een weg te laten staan.

2. Bij overtreding van het bepaalde in het eerste
lid, alsmede indien enig voertuig op een voor het
verkeer hinderlijke wijze op een weg wordt aan-
getroffen, zijn de in artikel 124 genoemde ambtenaars
en personen bevoegd het voertuig voor rekening van
risico van de eigenaar of houder naar een plaats van
berging of herstel te vervoeren of te doen vervoeren.

Artikel 37

SLEPEN VAN VOOR- WERPEN OP DE WEG

Het is verboden voorwerpen, waardoor weg-
werken zouden kunnen worden beschadigd, slepen
over een verharde weg te vervoeren.

Artikel 38

AFBREUK AAN VERKEERSTEKENS

Het is verboden voorwerpen of inrichtingen,
welke aard ook, welke aanleiding tot verwarring
kunnen geven met verkeerstekens of welke

breuk zouden kunnen doen aan de uitwerking daarvan, op, langs of boven de wegen aan te brengen, te doen aanbrengen of te houden.

§ 3. Gedragregels voor bepaalde weggebruikers

A. Voetgangers

Artikel 39

1. Voetgangers zijn verplicht van de trottoirs of, bij gebreke daarvan, van de onverharde berm of zijkant van de weg gebruik te maken.

2. Bij afwezigheid daarvan, alsmede, indien zij in het gebruik daarvan worden belemmerd of wanneer de gehele rijbaan onverhard is, mogen zij van een rijwielpad of van een rijbaan gebruik maken, waarbij zij zoveel mogelijk aan de kant moeten lopen en in ieder geval het rijverkeer niet meer mogen hinderen dan onvermijdelijk is.

3. Zij mogen rijbanen en rijwielpaden slechts haaks op de verkeersrichting, voorzichtig en zonder nodeloze onderbreking oversteken. Waar oversteekplaatsen aanwezig zijn, zijn zij verplicht daarvan gebruik te maken.

4. Het blijven staan op en nabij kruisingen en splitsingen van wegen en op bruggen is hun verboden, indien daardoor het verkeer wordt belemmerd of in gevaar gebracht.

5. Zij zijn verplicht op bruggen rechts te houden.

Artikel 40

1. Voetgangers, een marscolonne vormende onder leiding van een tenminste zestienjarige, mogen de rijbanen volgen.

VOETGANGERS

Gebruik weg, oversteeken, rechtshouden, stilstaan

(Zie artt. 41 en 42)

MARSCOLONNE

Gedragregels

(Zie artt. 41 en 42)

2. Een zodanige marscolonne, een rijbaan v
gende, moet voldoen aan de volgende bepalingen:
- a. zij mag, de leider medegerekend, een breedte v
ten hoogste drie personen en een lengte v
ten hoogste dertig personen hebben;
 - b. zij moet in gesloten verband lopen;
 - c. zij moet tot een zich vóór haar bevindende
lonne een afstand van tenminste 30 meter bev
ren;
 - d. bij nacht moet een naar alle zijden wit of g
licht uitstralende lantaarn vóór de colonne en
naar alle zijden rood licht uitstralende lanta
achter de colonne worden medegevoerd.
3. Voor overtredingen van het bepaalde in
tweede lid is aansprakelijk de leider der colonne.

Artikel 41

MILITAIRE COLONNES

De bepalingen van de artikelen 39 en 40 ge
niet voor militaire colonnes.

Artikel 42

OPTOCHTEN, PRO- CESSIES, BEGRAFE- NISSTOETEN

Toegelaten processies, toegelaten optochten
mede begrafenisstooten mogen van de rijbanen
bruik maken.

B. Gebruikers van openbare vervoermiddel

Artikel 43

PASSAGIERS OPEN- BAAR VERVOER Gedrageregels

1. Het is personen, die gebruik wensen te
ken van een openbaar vervoermiddel, verboden
elders op te stellen dan op een trottoir, verkeer

vel, of de berm nabij een halte of, bij gebreke van een zodanig trottoir of zodanige verkeersheuvel of berm, aan de uiterste zijde van de rijbaan.

2. Passagiers mogen alleen in of uit een openbaar vervoermiddel stappen, wanneer het daartoe stilstaat en voor zoveel mogelijk aan de niet voor passerend rijverkeer bestemde zijde.

C. Rij- en trekdieren en vee

Artikel 44

Het is verboden rij- of trekdieren of vee zich onbeheerd of onder toezicht van personen beneden de vijftien jaren op het voor het rijverkeer bestemde gedeelte van de weg te doen of te laten bevinden.

Artikel 45

1. Geleiders van rij- en trekdieren en vee moeten, wanneer zij zich daarmee op een weg bevinden, de dieren voldoende in hun macht hebben en mogen die binnen bebouwde kommen niet anders dan stapvoets geleiden of drijven.

2. Geleiders van rij- en trekdieren en vee moeten bij nacht een naar alle zijden rood licht uitstralende lantaarn ter linkerzijde van het transport mede voeren.

3. Geleiders van vee mogen binnen bebouwde kommen buiten de door de Gezaghebber vastgestelde uren geen en binnen die uren per geleider ten hoogste vijf runderen of ten hoogste tien stuks ander vee drijven.

4. Ruiters moeten bij nacht aan hun linker

stijgbeugel, in ieder geval aan de linkerkzijde, een naar achteren gericht rood licht of een naar achteren gericht rode reflector voeren.

5. Het is ruiters verboden binnen bebouwde kommen anders dan stapvoets of in korte draf over bruggen en bij het omslaan van een hoek anders dan stapvoets te rijden.

Artikel 46

1. Het bepaalde in de artikelen 13, 15, 17, 24 tot en met 29 is van overeenkomstige toepassing op rij- en trekdieren en vee, respectievelijk de bestuurders en geleiders daarvan.

2. Voor de toepassing van het bepaalde in artikel 30, tweede zin, worden ruiters en geleiders van rij- en trekdieren en vee gelijk gesteld met bestuurders van wagens en rijwielen.

D. Bestuurders van rijwielen

Artikel 47

WIELRIJDERS Verbodsbepalingen —

1. Het is bestuurders van rijwielen verboden
 - a. zich door een ander voertuig te doen of te laten voortbewegen;
 - b. te rijden zonder het stuur met tenminste één hand vast te houden;
 - c. gedurende het rijden de voeten niet op de trappers te hebben;
 - d. meer dan één dier te geleiden;
 - e. voor zover het tweewielige rijwielen betreft meer dan één persoon daarop te vervoeren; voor personen moeten vaste voetsteunen op doel

fende wijze op het rijwiel aangebracht zijn. De meerrijder, die op het tweede zadel van een tandem-rijwiel gezeten is, wordt voor de toepassing van dit artikel niet als meegevoerde persoon beschouwd.

2. Het is verboden op een weg een tweewielig rijwiel te plaatsen of te laten staan tegen de rand van een trottoir of tegen een stoep.

Artikel 48

1. Bestuurders van rijwielen zijn verplicht, wanneer door hun nadering voor een weggebruiker gevaar dreigt, een belsignaal te geven, indien dit ter afwending van het gevaar nodig is. Zij mogen buiten bebouwde kommen bovendien een belsignaal geven om aan andere weggebruikers kenbaar te maken, dat zij hen wensen in te halen.

2. Het is hun verboden geluidssignalen in andere gevallen of op andere wijze te geven dan in het eerste lid is voorgeschreven of toegelaten.

3. Het bepaalde in het eerste en tweede lid is mede van toepassing op bestuurders van rijwielen met hulpmotor.

Artikel 49

1. Met betrekking tot de bij of krachtens deze verordening gestelde verboden tot het berijden van bepaalde wegen en weggedeelten worden rijwielen op meer dan twee wielen, ingericht voor het vervoer van goederen, die, de lading medegerekend, een grootste breedte hebben van meer dan 75 cm, als wagens beschouwd.

GELUIDSSIGNALEN
Wielrijders

BAKFIETSEN

2. Het te voet voortbewegen van rijwielen in het eerste lid bedoelde wordt gelijk gesteld met het berijden ervan.

E. Bestuurders van wagens

Artikel 50

Het is verboden op een weg binnen bebouwen komen:

SNELHEID
Wagens

- a. een bespannen wagen, tot vervoer van goed bestemd, anders te besturen dan stapvoets;
- b. met een bespannen wagen, tot vervoer van sonen bestemd, sneller dan in matige dra over bruggen, bij het omslaan van een hoe waar twee wagens elkaar niet kunnen pass anders dan stapvoets te rijden.

Artikel 51

MEEVOEREN
VEE ENZ.
Wagens

Het is verboden op een weg binnen bebouwen komen een wagen te besturen, waaraan enig aangespannen vee of een andere wagen vastgem is of vanuit een wagen zodanig vee of een wag geleiden.

Artikel 52

BESPANNING
TREKDIEREN
Wagens

Het is verboden als bestuurder op te treden een wagen, waarvoor méér dan twee trek anders dan naast elkaar zijn gespannen.

F. Bestuurders van motorrijtuigen

Artikel 53

WIJZE BESTURING **D**
Motorrijtuigen

Het is degene, die een motorrijtuig bestuur boden te rijden zonder het stuur met tenmins hand vast te houden.

Artikel 53 A
gebruik uitgesloten

Artikel 54

SNELHEID
Algemene bepaling
Onderlinge afstand

1. Bestuurders van motorrijtuigen zijn verplicht hun snelheid zodanig te regelen, dat zij steeds het motorrijtuig tot stilstand kunnen brengen binnen de afstand, waarover zij de weg vóór het motorrijtuig kunnen overzien en waarover deze vrij is.

2. Zij zijn verplicht buiten bebouwde kommen ten opzichte van een voertuig, waar zij achter blijven rijden, een zodanige afstand te bewaren, dat een inhalend voertuig zich kan invoegen.

3. Zij zijn verplicht binnen bebouwde kommen ten opzichte van een voertuig, waar zij achter blijven rijden, een afstand van vier meter te bewaren, tenzij het in een file-rijden tot een geringere afstand noopt.

Artikel 55

**MOTORRIJTUIGEN
IN RUST**

Het is de bestuurder van een motorrijtuig verboden dit zonder voldoende toezicht op de weg te laten staan anders dan met in rust zijnde motor en zonder voldoende maatregelen te hebben getroffen ter voorkoming, dat het motorrijtuig zich eigener beweging verplaatst.

Artikel 56

GELUIDSSIGNALLEN
Motorrijtuigen
(Zie art. 48, lid 3)

1. Bestuurders van andere motorrijtuigen dan rijwielen met hulpmotor zijn verplicht, wanneer door hun nadering voor een weggebruiker gevaar dreigt, indien dit ter afwending van dat gevaar nodig is, een der volgende signalen te geven:

a. bij dag een geluidssignaal van vaste toonhoogte met de hoorn;

b. bij nacht een knippersignaal door zeer snel haald in- en uitschakelen van het ver vooru stralende licht.

2. Zij mogen bovendien bij dag een geluid signaal als in het eerste lid onder a. bedoeld geven om andere weggebruikers kenbaar te maken, dat hen wensen in te halen.

3. Zij zijn verplicht bij het geven van signaal zoveel mogelijk alles te vermijden, wat het schrikken van rij- of trekdieren of vee op de weg ten gevolge zou kunnen hebben.

4. Bestuurders van motorrijtuigen ten dienste van de politie en van de brandweer en bestuurders van motorrijtuigen, welke kennelijk en uitsluitend zijn ingericht voor ziekenvervoer, mogen inplaats van de hoorn een sirene gebruiken, waarvan zij bovendien gebruik mogen maken bij dag en bij nacht om andere weggebruikers op hun nadering opmerkzaam te maken, een en ander, indien zulks in het dienstbelang, dan wel in het belang van het vervoer van zieken, nodig is.

Artikel 57

**MOTORRIJTUIGEN
UTILITEITSBEDRIJ-
VEN**
Bijzondere verplichtin-
gen —

Bestuurders van motorrijtuigen, die werkzaamheden uitoefenen ten behoeve van de weg of deszelve beplanting, de riolering of utiliteitsbedrijven, en daarbij in afwijking van het bepaalde in de artikelen 18, 19 en 24 genoopt zijn respectievelijk links te houden, te wachten of te rijden zijn verplicht dag aan de rechterzijde van het motorrijtuig rode vlag en bij nacht een zowel naar voren als naar achteren zichtbaar rood licht aan de bovenzijde van het motorrijtuig te voeren.

Artikel 58

AANHANGWAGENS
Gebruik van —

1. Het is de bestuurder van een motorrijtuig verboden door middel daarvan een aanhangwagen voort te bewegen en de eigenaar of houder verboden daarmede een aanhangwagen te doen of te laten voortbewegen, anders dan met vergunning van of vanwege de Gezaghebber.

2. Het bepaalde in het eerste lid is niet van toepassing op aanhangwagens voor militaire doeleinden gebruikt.

3. Het is de bestuurder van een motorrijtuig verboden daarmede te rijden en de eigenaar of houder verboden daarmede te doen of te laten rijden, indien door het motorrijtuig meer dan één niet-rijklar zijn motorrijtuig wordt voortbewogen naar een plaats van berging of herstel.

Artikel 59

VRACHTAUTO'S
Personen vervoer met —
Uitzonderingen
Vergunning en ver-
gunningsbewijs
Eisen inrichting
(Zie art. 64, sub e)

1. Het is de bestuurder van een vrachtauto verboden daarmede personen over een weg te vervoeren en de eigenaar of houder verboden daarmede personen te doen of te laten vervoeren anders dan op de daartoe bestemde zitplaatsen in de bestuurderscabine, tenzij dit vervoer noodzakelijk is voor het verzorgen van de lading tijdens de rit dan wel voor het laden of lossen.

2. Het bepaalde in het eerste lid is niet van toepassing op:

- a. vervoer met militaire vrachtauto's en met vrachtauto's in gebruik voor militaire doeleinden;
- b. vervoer van ambtenaren van politie in de uit-

- oefening van hun functie en van personen onder geleide van politie of justitie;
- c. vervoer met vrachtauto's in gebruik bij utiliteitsbedrijven ter richtige uitoefening hunner werkzaamheden;
 - d. vervoer van zieken of gewonden en hun begeleiders met in het bijzonder daartoe ingerichte vrachtauto's;
 - e. vervoer van personen met vrachtauto's, waarvoor door of vanwege de Gezaghebber aan de eigenaar van de vrachtauto vergunning is verleend en het vergunningsbewijs op eerste vorderingsring van de in artikel 124 genoemde personen aan deze ter inzage wordt afgegeven.

3. Een vergunning, als bedoeld in het tweeledig lid sub e, kan voor een bepaalde rit of doorloper op schriftelijke aanvraag worden verleend aan de eigenaar van de vrachtauto voor de tijd van ten hoogste één jaar, indien de vrachtauto voldoet aan de bij beschikking van de Gezaghebber te stellen bijzondere eisen met betrekking tot de inrichting van de vrachtauto. In de vergunning wordt vermeld het aantal personen, dat ten hoogste buiten de bestuurderscabine met de vrachtauto mag worden vervoerd.

Artikel 60

Het is bestuurders van rijwielen met hulpmotor verboden:

- a. voor zover het tweewielige rijwielen met hulpmotor betreft meer dan één persoon daarop vervoeren; voor deze personen moeten voldoende voetsteunen op doeltreffende wijze op het motorrijtuig aangebracht zijn, alsmede een ingerichte

**RIJWIEL MET
HULPMOTOR**
Gedrageregels t.a.v. —
(Zie art. 48)

zitplaats, waarop de meegevoerde persoon gezeten moet zijn. De meerrijder die op het tweede zadel van een tandemrijwiel met hulpmotor gezeten is, wordt voor de toepassing van dit artikel niet als meegevoerde persoon beschouwd.

- b. enig ander voertuig of deszelfs bestuurder voort te bewegen;
- c. een dier te geleiden;

1938 1632

Artikel 60A. Helmdaeroplicht
Artikel 61

KOSTEN

De afgifte van vergunningen als bedoeld in de artikelen 11, 58 en 59, vindt slechts plaats tegen betaling van een bij eilandsbesluit, houdende algemene maatregelen, te bepalen bedrag.

HOOFDSTUK IV

Eisen ten aanzien van de inrichting, de belading en de verlichting van voertuigen

A. Eisen ten aanzien van de inrichting en de belading van motorrijtuigen

Artikel 62

MOTORRIJTUIGEN

Wielen, draagveren, breedte, lengte, hoogte, staphelmen
(Zie art. 66)

Motorrijtuigen moeten voldoen aan de volgende

eisen:

- a. de wielen moeten voorzien zijn van luchtbanden dan wel van een andere soort banden van gelijke veerkracht of van massieve banden;
- b. zij moeten voorzien zijn van goedwerkende draagveren; dit geldt niet voor motorrijtuigen op twee of drie wielen, waarvan het ledige gewicht niet meer bedraagt dan 400 kg. ten aan

zien van het in het symmetrievlak aangebrac
wiel;

- c. zij mogen niet hoger zijn dan 3.50 m;
- d. zij mogen niet breder zijn dan 2.50 m;
- e. zij mogen behoudens het bepaalde onder f. langer zijn dan 10 m. Het vorenstaande g niet voor motorrijtuigen ingericht voor het voer van meer dan acht personen, de bestuu daaronder niet begrepen, welke motorrijtu niet langer mogen zijn dan 11 m;
- f. zij mogen, indien zij bestaan uit een same van trekker en oplegger, niet langer zijn 14 m;
- g. zij mogen met daarachter gekoppelde aanh wagen niet langer zijn dan 18 m;
- h. met uitzondering van motorrijtuigen op tw drie wielen, waarvan het ledige gewicht meer bedraagt dan 400 kg. en waarbij de stuurder een zodanige plaats inneemt, da door hem met de arm gegeven seinen voo achterop komende verkeer duidelijk zich zijn, moeten zij zijn voorzien van een of stoplichten volgens artikel 66.

Artikel 63

MOTORRIJTUIGEN

Stuurinrichting,
remmen, hoorn, uitlaat,
spiegel, richtingaan-
wijzers, identificatie-
tekens, voorruit, rui-
ten wisser, achternit-
versnelling
(Zie artt. 65 en 67)

Onverminderd het bepaalde in artikel 62 m motorrijtuigen voldoen aan de volgende eisen

- a. zij moeten voorzien zijn van een deug stuurinrichting;
- b. zij moeten zijn voorzien van twee remmen, deugdelijk zijn, waarvan delen gemeensch lijk mogen zijn en welke voldoen aan de kel 65 gestelde eisen;

- g. met uitzondering van motorrijtuigen op twee of drie wielen, waarvan het ledige gewicht niet meer bedraagt dan 400 kg., waarop de bestuurder een zodanige plaats inneemt, dat de dooier hem met de arm gegeven seinen zowel voor hem achterop komende als voor het tegemoetkomen de verkeer duidelijk zichtbaar zijn, moeten zij zijn voorzien van richtingaanwijzers volgens artikel 67;
- h. zij moeten voorzien zijn van de volgende aanwijzingen, welke op een behoorlijk toegankelijk plaats en in gemakkelijk leesbare, onuitwisbare tekens moeten zijn aangebracht:
- I. de naam of het handelsmerk van de fabrikant van het motorrijtuig;
 - II. op het onderstel of bij gebreke daarvan op het koetswerk het fabrieksnummer of serie nummer;
 - III. op de motor, het fabrieksnummer, indien daarop een dergelijk nummer is aangebracht;
- i. opleggers moeten voorzien zijn van de tekenen bedoeld in sub h. onder I en II en op gelijke wijze aangebracht;
- j. voorruit moeten zijn vervaardigd van duurzaam, goed doorzichtig materiaal, dat in geval van breuk geen scherpe splinters geeft. Voorwerpen mogen door dit materiaal niet verworpen worden gezien worden;
- k. met uitzondering van motorrijtuigen op twee of drie wielen, waarvan het ledige gewicht niet meer bedraagt dan 400 kg., moeten zij, indien zij zijn uitgerust met een voorruit, voorzien zijn van tenminste één voor de bestuurder doelma

ge ruitenwisser, welke werkt zonder dat hij bij voortduring door de bestuurder behoeft te worden bewogen;

- l. motorrijtuigen met een ledig gewicht van meer dan 400 kg. moeten voorzien zijn van een inrichting om achteruit te rijden;
- m. een oplegger moet zodanig zijn ingericht, dat bij gelijkmatige normale belading van het laadvlak tenminste 1/4 deel van de lading op de koppeling drukt;
- n. de afstand van de voorzijde van een motorrijtuig tot de achterzijde van het stuurwiel mag niet meer bedragen dan 3.50 m.

Artikel 64

MOTORRIJTUIGEN

Lading, zitplaats bestuurder en passagiers
(Zie art. 59)

De lading van motorrijtuigen moet voldoen aan de volgende eisen:

- a. de lading, voor zover deze vóór of achter het voertuig uitsteekt, mag alleen bestaan uit voorwerpen van langgerekte vorm, die op het laadvlak zodanig zijn ondersteund en bevestigd, dat zij in geen enkele richting kunnen kantelen of verschuiven, geen grote trillingen kunnen weegbrengen, de stabiliteit van het voertuig niet in gevaar brengen en niet in aanraking kunnen komen met het wegdek;
- b. de lading mag bij motorrijtuigen niet meer dan 3.50 m voor de achterzijde van het stuurwiel uisteken;
- c. de lading mag niet meer dan 5 m achter de achteras van het voertuig uitsteken;
- d. aan de uiterste voorzijde van vooruitstekende en aan de uiterste achterzijde van achteruitsteken-

de lading moet bij dag een rode vlag met zijden van ten minste 0.40 m aan de uiteinden met één gespannen zijde zijn bevestigd en bij nacht een naar alle zijden licht uitstralende lantaarn, welk licht wit moet zijn, indien de lantaarn aan de voorzijde en rood, indien de lantaarn aan de achterzijde is bevestigd;

- e. indien naast de bestuurder van een motorrijtuig op meer dan twee wielen een of meer personen gezeten zijn, moet de vrije ruimte van de zitplaatsen, langs de achterzijde van de zitting tusschen de wanden gemeten, tenminste 0.60 m bedragen voor de bestuurder en 0.40 m voor elk der andere personen, voor zover zij de leeftijd van twaalf jaren hebben bereikt of tenminste 0.30 m voor zover zij die leeftijd niet hebben bereikt;
- f. naast of voor de bestuurder mag zich geen persoon bevinden, die niet op een daarvoor bestemde zitplaats is gezeten, uitgezonderd een kind beneden vijf jaren, dat zich op de schoot bevindt van een naast de bestuurder gezeten persoon.

Artikel 65

MOTORRIJTUIGEN Remmen (Zie art. 63)

1. De eisen, waaraan de in artikel 63 onder bedoelde remmen moeten voldoen voor motorrijtuigen op drie wielen met een ledig gewicht van meer dan 400 kg. en voor motorrijtuigen op meer dan drie wielen, zijn:

- a. de bedieningsorganen moeten zich onder het middellijk bereik bevinden van hem, die het motorrijtuig bestuurt;
- b. één rem, de bedrijfsrem, moet alle wielen re-

men; zij moet rechtstreeks werken op met de wielen verbonden remschijven of remtrommels zonder tussenkomst van tandwielen; de remkracht moet zodanig over de wielen verdeeld zijn, dat de kans op slippen van het motorrijtuig zo gering mogelijk is; bij samenstellen van trekker en oplegger moeten de wielen van de oplegger tegelijk met of eerder dan en in gelijke mate met de wielen van de trekker geremd worden;

- c. de andere rem moet ten minste twee wielen remmen, waarbij de beremde wielen zich symmetrisch aan weerszijde van het motorrijtuig moeten bevinden; zij moet in werking kunnen worden gebracht door een geheel mechanische overbrenging zonder behulp van enige hulpkrachtinrichting, tenzij de hulpkracht uitsluitend langs mechanische weg wordt geleverd en zij moet in aangezette toestand kunnen worden vastgezet, tenzij het motorrijtuig van een afzonderlijke vastzetinrichting is voorzien;
 - d. de remvertraging moet op een droge of nagevoeg droge en ongeveer horizontaal liggende weg ten minste bedragen 3.86 m/sec^2 bij gebruik uitsluitend van de bedrijfsrem en 1 m/sec^2 bij gebruik uitsluitend van de andere rem.
2. De in het eerste lid gestelde eisen gelden eveneens, indien het motorrijtuig bestaat uit een samenstel van trekker en oplegger, met dien verstande, dat het remmen in dit geval bovendien met de reminrichting van de oplegger mag geschieden.
 3. De eisen, waaraan de in artikel 63 onder b. bedoelde remmen moeten voldoen voor motorrijtuigen op twee wielen en voor motorrijtuigen op drie

wielen met een ledig gewicht van ten hoogste 400 kg zijn:

- a. de bedieningsorganen moeten zich onder het o middellijk bereik bevinden van hem, die het motorrijtuig bestuurt;
- b. op elk van de wielen, met uitzondering van het wiel van een zijspanwagen, moet ten minste één van de remmen werken; één van de remmen moet rechtstreeks werken op één of meer van de wielen verbonden remschijven of remtrommels zonder tussenkomst van tandwielen; andere rem moet rechtstreeks werken op één of meer wielen of op met deze wielen verbonden remschijven of remtrommels; bij motorrijtuigen op drie wielen, geen motorrijtuigen op twee wielen met zijspanwagen zijnde, moet één van de remmen tenminste twee wielen remmen, welke zich symmetrisch aan weerszijden van het motorrijtuig moeten bevinden;
- c. de remvertraging moet op een droge of nagenoeg droge en ongeveer horizontaal liggende weg gebruik van beide remmen tezamen, ten minste 3.86 m/sec^2 bedragen.

4. Indien de in artikel 63 onder b. bedoelde remmen delen gemeenschappelijk hebben moeten de inrichting van deze remmen zodanig zijn, dat:

- a. de bedieningsorganen elkander niet ongunstig beïnvloeden;
- b. wanneer enig deel van de remmen, met uitzondering van die delen, waarvoor zulks, gezien de sterkte en de bevestiging daarvan, redelijkerwijze niet verwacht kan worden, onklaar wordt, moet met ten minste één der remmen nog steeds ten minste twee wielen kunnen geremd worden.

de geremde wielen zich symmetrisch aan weerszijden van het motorrijtuig bevinden en voor de in het eerste lid genoemde motorrijtuigen de remvertraging bij gebruik van deze rem niet kleiner is dan zij zou zijn bij gebruik van de in dat lid onder c. genoemde andere rem.

5. Bij driewielige motorrijtuigen wordt met betrekking tot het in het eerste lid onder c. en in het vierde lid onder b. bepaalde een in het symmetrievlak van het motorrijtuig aangebracht wiel gelijkgesteld met twee zich symmetrisch aan weerszijden van het motorrijtuig bevindende wielen.

6. De reminrichting moet ook overigens doeltreffend zijn.

Artikel 66

MOTORRIJTUIGEN Stoplichten (Zie art. 62)

X

1. Het stoplicht of de stoplichten moeten zijn aangebracht aan de achterzijde van het motorrijtuig of, indien door het motorrijtuig een aanhangwagen wordt voortbewogen, aan de achterzijde van de aanhangwagen, niet hoger dan 1.25 m en niet lager dan 0.40 m boven het wegdek.

2. Indien één stoplicht aanwezig is, moet dit in het midden of links van het midden van de achterzijde van het voertuig zijn aangebracht.

3. Indien twee stoplichten aanwezig zijn, moeten deze op gelijke hoogte en symmetrisch ten opzichte van het midden van de achterzijde van het voertuig zijn aangebracht.

4. Stoplichten moeten zodanig zijn ingericht, dat zij tijdens het rijden automatisch worden ontstoken zodra de bedrijfsrem in werking wordt gesteld en automatisch gedoofd, zodra deze rem buiten

werking wordt gesteld. Echter behoeft, indien twee stoplichten aanwezig zijn, gedurende de tijd dat één daarvan knipperlicht uitstraalt om te doen blijken welke richting zal worden ingeslagen, dit stoplicht niet te zijn ontstoken.

5. Ontstoken stoplichten moeten door gekleurde doorzichtig materiaal achterwaarts een ook bij dag duidelijk zichtbaar oranjegeel tot oranjerood of rood licht uitstralen, dat, indien het stoplicht in het achterlicht is ingebouwd, ook bij brandend achterlicht opvallend is.

Artikel 67

MOTORRIJTUIGEN Richtingaanwijzers (Zie art. 63)

1. De richtingaanwijzers moeten zich op beide weerszijden van het motorrijtuig bevinden, niet hooger dan 2 m boven het wegdek.

2. Deze richtingaanwijzers moeten:

- a. van langwerpige vorm zijn, zodanig dat de grootste breedte ten hoogste $\frac{1}{3}$ van de lengte draagt en, wanneer zij in werking zijn, hetzij in vaste, ongeveer horizontale stand aannemen over het grootste gedeelte van hun lengte naar voren en naar achteren oranje-geel tot oranjerood licht uitstralen, hetzij op en neer bewegen en tenminste aan het uiteinde naar voren en naar achteren oranje-geel tot oranjerood licht uitstralen, of
- b. buiten de zijwand van het voertuig, ter plaats waar zij zijn bevestigd, zijwaarts uitsteken wanneer zij in werking zijn, naar voren en naar achteren oranje-geel tot oranjerood knipperlicht uitstralen, dat ook bij dag opvallend is
- c. in of tegen de voorzijde en de achterzijde

metrisch ten aanzien van het midden van die zijden op een onderlinge afstand van niet minder dan 0.60 m zijn aangebracht en, wanneer zij in werking zijn, voor het tegemoetkomende verkeer duidelijk zichtbaar wit of oranje-geel tot oranje knipperlicht en voor het achteropkomende verkeer duidelijk zichtbaar oranje-geel tot oranje-rood of rood knipperlicht uitstralen, dat ook bij dag en bij brandend achterlicht duidelijk moet blijken welke richting zal worden ingeslagen.

3. Motorrijtuigen en motorrijtuigen met daarachter gekoppelde aanhangwagens, waarbij de lengte van het motorrijtuig of van het samenstel meer bedraagt dan 8 m, welke zijn voorzien van richtingaanwijzers als bedoeld in het tweede lid onder c., moeten bovendien zijn voorzien van richtingaanwijzers als bedoeld in het tweede lid onder a. of b.

4. Richtingaanwijzers als bedoeld in het tweede lid onder a. of b. moeten, wanneer zij in werking zijn, zichtbaar zijn binnen een hoek van 45° buitenwaarts van de raaklijn, getrokken evenwijdig aan de lengte-as en langs de zijkant van het voertuig of de uitstekende lading, van welke hoek het hoekpunt zich bevindt ter plaatse van de aanhechting van de richtingaanwijzer aan het motorrijtuig.

5. Het bepaalde in het vierde lid is niet van toepassing op motorrijtuigen, waarbij behalve de in het tweede lid bedoelde richtingaanwijzers aan de achterzijde van het motorrijtuig of, indien dit een aanhangwagen voortbeweegt, aan de achterzijde van de aanhangwagen, een tweede paar richtingaanwijzers overeenkomstig het bepaalde in het eerste lid is aangebracht, welke voldoen aan de in het tweede lid gestelde eisen, met uitzondering van het daar

onder c. ten aanzien van de zichtbaarheid voor het tegemoetkomende verkeer gestelde.

Alsdan moeten de voorste richtingaanwijzers wanneer zij in werking zijn, voor het tegemoetkomende verkeer duidelijk zichtbaar zijn buiten de omtrek van de voorzijde van het motorrijtuig.

6. De in dit artikel bedoelde richtingaanwijzers mogen, wanneer zij niet in werking zijn, geen licht uitstralen. Bovendien mogen de richtingaanwijzers welke, teneinde richting aan te wijzen, uitgestoken moeten worden, wanneer zij niet in werking zijn, ook van voren noch van achteren zichtbaar zijn.

7. Onder het onmiddellijk bereik van de bestuurder van het motorrijtuig moet zich een dienestoezel bevinden, waarmede de richtingaanwijzers terstond in werking en weder buiten werking kunnen worden gesteld.

8. Indien voor het aangeven van een richting meer dan één richtingaanwijzer aanwezig is, moet de inrichting zodanig zijn, dat deze richtingaanwijzers tegelijkertijd in werking en buiten werking worden gesteld.

9. Indien de richtingaanwijzers tengevolge van de kleur van het voertuig niet duidelijk zichtbaar zouden zijn, moeten daartegen voorzieningen zijn getroffen.

10. Onder knipperlicht wordt in dit artikel verstaan licht, dat ten minste 40 maal per minuut en hoogste 90 maal per minuut automatisch gedooft en weder ontstoken wordt.

Artikel 68

AANHANGWAGENS (Zie artt. 58, 62 en 64)

1. Het bepaalde in de artikelen 62 en 64 voor aanhangwagens van overeenkomstige toelating.

2. Aanhangwagens moeten voorts voldoen aan de volgende eisen:

I. Reminrichting:

- a. de reminrichting moet in werking treden hetzij door bediening van de bedrijfsrem van het trekkende motorrijtuig, hetzij als gevolg daarvan tijdens het rijden, en wel zodanig, dat de wielen van de aanhangwagen gelijk met of eerder dan en in gelijke mate met de wielen van het trekkende motorrijtuig geremd worden. In afwijking van het vorenstaande is het gebruik van een oplooprem toegestaan voor aanhangwagens, waarvan het totaal gewicht niet meer bedraagt dan 3500 kg.;
- b. zij moet tenminste twee wielen remmen, waarbij de beremde wielen zich symmetrisch aan weerszijden van het voertuig moeten bevinden en rechtstreeks werken op met de wielen verbonden remschijven of remtrommels, zonder tussenkomst van tandwielen;
- c. zij moet zodanig werken, dat de kans op slippen zo gering mogelijk is;
- d. zij moet, behalve bij eenassige aanhangwagens, zodanig zijn ingericht, dat bij het verbreken van de verbinding tussen het trekkende motorrijtuig en de aanhangwagen de rem van de aanhangwagen vanzelf in werking treedt;
- e. zij moet, behalve wanneer de aanhangwagen van een afzonderlijke vastzetinrichting is voorzien, zodanig zijn ingericht, dat de rem door een geheel mechanische overbrenging met de hand in werking gebracht kan wor-

den, ook wanneer zij niet verbonden is aan die van een motorrijtuig

f. zij moet ook overigens doeltreffend zijn;

II. Koppeling:

Zij moeten door een sterke koppeling, welke niet los kan trillen, zodanig aan het motorrijtuig door middel waarvan zij worden voortbewogen zijn verbonden, dat zijdelings uitwijken van de aanhangwagens zoveel mogelijk wordt voorkomen;

III. Laadvlak:

a. de som van de oppervlakten van het laadvlak van een tweede- of meerassige aanhangwagens, gelegen vóór de vooras achteras, mag niet groter zijn dan de oppervlakte van het laadvlak, gelegen tussen voor- en achteras;

b. de as van eenassige aanhangwagens moet ongeveer midden onder het laadvlak zijn aangebracht.

3. In afwijking van het bepaalde in het tweede lid sub I is geen reminrichting vereist voor eenassige aanhangwagens, waarvan de druk van enig wiel niet meer bedraagt dan 375 kg., alsmede aanhangwagens gebezigd voor militaire oefeningen.

Artikel 69

RIJWIELEN MET HULPMOTOR

Eisen t.a.v. —

(Zie artt. 70, 71, 78 en
79, lid 3)

1. In afwijking van het bepaalde in de artikelen 62 ~~tot en met~~ 67 moeten rijwielen met hulpmotor

voldoen aan de volgende eisen:

a. de krachtoverbrenging tussen motor en wiel moet op eenvoudige wijze blijvend kunnen worden onderbroken. Indien het voertuig tweewielig

* onder c) 1, 53 onder a) 1, 65 onder 1 onder b)

2, 3, 4, 5, 6, 7, 8

AB 19 67 0000

- is en de motor het voorwiel aandrijft moet de krachtoverbrenging bovendien zodanig zijn, dat bij plotselinge stilstand van de motor het voorwiel niet wordt geblokkeerd;
- b. de trekkracht van de motor moet op eenvoudige wijze door de bestuurder kunnen worden geregeld, zonder dat deze hiertoe het stuur behoeft los te laten;
 - c. ieder wiel moet zijn voorzien van tenminste één goed werkende rem, welke niet op de buitenomtrek van de band werkt;
 - d. bij ten minste één van de wielen moet de rem werken op een met het wiel verbonden trommel of schijf;
 - e. de remvertraging van rijwielen met hulpmotor op meer dan twee wielen, niet kennelijk en uitsluitend ingericht voor een invalide, moet op een droge of nagenoeg droge en ongeveer horizontaal liggende weg 2.65 m/sec^2 bedragen; één der remmen moet in aangezette toestand vastgezet kunnen worden, tenzij een afzonderlijke vastzetinrichting aanwezig is.

2. Behoudens het bepaalde in het eerste lid zijn de artikelen 70, 71, 78 en 79, derde lid, van overeenkomstige toepassing.

B. Eisen ten aanzien van de inrichting en de belading van rijwielen

Artikel 70

1. Rijwielen mogen, de lading medegerekend, niet breder zijn dan 0.75 m, behoudens het bepaalde in het eerste lid van artikel 71.

2. Zij moeten voorzien zijn van:
- een deugdelijke stuurinrichting;
 - een bel, waarvan het geluid op een afstand van 25 m duidelijk hoorbaar is;
 - ten minste één goed werkende rem.

Artikel 71

BAKFIETSEN Eisen t.a.v. —

1. Rijwielen op meer dan twee wielen, ingericht voor het vervoer van goederen dan wel van een of meer personen buiten de bestuurder, rijwielen kenmerkend en uitsluitend ingericht voor een invalide en met een prothese van een of twee wielen, waaraan een zij- of achterspanwagen is of kan worden vastgesteld, mogen, de lading medegerekend, niet breed worden dan 1.50 m.

2. Voor de in het eerste lid bedoelde rijwielen moet de remvertraging van de in artikel 70, tweede lid, onder c. bedoelde rem op een droge of nagenoeg droge en ongeveer horizontaal liggende weg ten minste 1.65 m/sec^2 bedragen. Deze rem moet in de noodtoestand vastgezet kunnen worden, tenzij een afzonderlijke vastzetinrichting aanwezig is.

C. Eisen ten aanzien van de inrichting en de lading van wagens

Atrikel 72

WAGENS Hoogte, breedte, lading

- Wagens moeten voldoen aan de volgende eisen:
- zij mogen niet hoger zijn dan 3.50 m;
 - zij mogen niet breder zijn dan 2.60 m;
 - achter een wagen mag geen andere wagen gekoppeld;
 - indien de lading meer dan één meter achter de wagen is, moet deze vastgezet kunnen worden.

achterzijde van de wagen reikt, moet aan het uiterste achtereinde van de lading bij dag een rode vlag met zijden van ten minste 40 cm aan de uiteinden van één zijde zijn bevestigd en bij nacht een naar alle zijden rood licht uitstralende lantaarn.

Artikel 73

Wagens, niet bestemd om te worden aangespannen, mogen, de lading medegerekend, niet breder zijn dan 1.50 m.

D. Eisen ten aanzien van de verlichting van voertuigen

Artikel 74

1. Een motorrijtuig op meer dan twee wielen, dat zich bij nacht op een weg bevindt, moet voorzien zijn van:

- a. ten minste twee, aan weerszijden van het motorrijtuig aangebrachte lantaarns, die voorwaarts een helder wit licht of helder geel licht uitstralen;
- b. ten minste twee aan weerszijden van het motorrijtuig aangebrachte achterlichten, die achterwaarts een helder rood licht uitstralen, alsmede van twee aan weerszijden aan de achterzijde van het motorrijtuig aangebrachte goed werkende rode reflectoren van een niet driehoekige vorm, welke al of niet in de rode achterlichten zijn ingebouwd. In geval het motorrijtuig door een aanhangwagen wordt gevolgd, dient de voorgeschre-

HANDKARREN
Breedte

VERLICHTING
Motorrijtuigen op meer
dan 2 wielen
(Zie art. 56)

ven achterverlichting door de aanhangwagen te worden gevoerd.

2. Het bepaalde in het eerste lid is niet van toepassing ten aanzien van motorrijtuigen, welke zich op een weg bevinden binnen een afstand van dertig meter van de plaats van de weg, waarboven een ontstoken lichtpunt, behorende tot de openbare straatverlichting, aanwezig is en welke motorrijtuigen direct verlicht worden door dit ontstoken lichtpunt, noch ten aanzien van motorrijtuigen, waarmede gewacht (geparkeerd) wordt op plaatsen, door de Gereguleerder van de openbare weg aangewezen, en welke zaghebber blijkens een van zijnentwege aldaar aangebracht bord als zodanig aangewezen en de motorrijtuig in rust gebracht, de schakelaar uitgeschakeld en de sleutel van de schakelaar, indien mogelijk, medegevoerd nomen is.

Artikel 75

VERLICHTING Motorrijtuigen op 2 wielen

1. Een motorrijtuig op twee wielen, dat zich bij nacht op een weg bevindt, moet voorzien zijn van minstens één lantaarn, die voorwaarts een helder wit of helder geel licht uitstraalt, van minstens één lantaarn, die achterwaarts een duidelijk zichtbaar rood licht uitstraalt en van een rode reflector, niet driehoekig van vorm, welke aan de achterzijde van het motorrijtuig is bevestigd, al dan niet in het rooster achterlicht ingebouwd.

2. Het bepaalde in het eerste lid is niet van toepassing op motorrijtuigen op twee wielen, die op een weg stilstaan.

Artikel 76

KENTEKENVER- LICHTING Motorrijtuigen

1. Van een motorrijtuig, dat zich bij nacht op een weg bevindt, moet het aan de achterzijde aan

brachte kenteken zodanig zijn verlicht, dat het duidelijk zichtbaar is.

2. Het bepaalde in het eerste lid is niet van toepassing op:

- a. een motorrijtuig op meer dan twee wielen, dat op een door de Gezaghebber, blijkens een van zijnentwege aldaar aangebracht bord als zodanig aangewezen parkeerplaats of stationneerplaats dan wel in de onmiddellijke nabijheid van een brandende straatlantaarn geplaatst is;
- b. een motorrijtuig op twee wielen, dat op een weg stilstaat.

Artikel 77

1. Het is verboden bij nacht zich met een motorrijtuig op een weg te bevinden, terwijl het is voorzien van een verlichting, die verwarring voor het verkeer op die weg zou kunnen stichten.

2. Onder een verwarring stichtende verlichting wordt mede begrepen een verlichting aan de voor- of achterzijde van het motorrijtuig van een kleur, die afwijkt van de wettelijk voorgeschreven verlichting, met dien verstande, dat een achteruitrijlicht bij het achterwaarts rijden mag worden gevoerd.

Artikel 78

Een rijwiel, waarmede bij nacht over een weg wordt gereden, moet voorzien zijn van minstens één lantaarn, die voorwaarts een helder wit of helder geel licht uitstraalt en aan de achterzijde van één lantaarn, die achterwaarts een duidelijk zichtbaar rood licht uitstraalt.

VERWARRING-
STICHTENDE
VERLICHTING

VERLICHTING
Rijwielen

Bovendien moet aan het achterwiel van elk rijwiel, dat zich op een weg bevindt, een achterspatbord zijn aangebracht, hetwelk, duidelijk zichtbaar voor het achteropkomend verkeer, over een lengte van ten minste 0.30 m, gemeten van het ondereinde af, helder wit is.

VERBLINDENDE VERLICHTING

Artikel 79

1. Een motorrijtuig of een rijwiel, hetwelk zich bij nacht op de weg bevindt, mag geen verblindende verlichting voeren:

- a. binnen bebouwde kommen;
- b. wanneer het stilstaat;
- c. bij het tegemoetkomen van een ander voertuig of een rij- of trekdier van het oogenblik af, dan wel op 100 meter afstand is tot het oogenblik waarop een ontmoeting heeft plaats gehad.

2. Onder verblindende verlichting van een motorrijtuig wordt verstaan elke andere verlichting dan:

- a. stadslichten;
- b. verlichting door lantaarns, die zodanig zijn aangebracht, dat, na inschakeling van de gedemonteerde verlichting, de gerichte stralenbundel, geprojecteerd op een grijze schijf met een doorsnee van 0.40 m, op ongeveer 10 m afstand voor het midden van het motorrijtuig verticaal of naar een noeg horizontale scheidingslijn tussen licht en donker te zien geeft en waarbij het licht van hetwelk aan de bovenkant door die scheidingslijn wordt begrensd, niet hoger reikt dan de hoogte van het midden van het lichtdoorlatende

te van de lantaarn boven de begane grond verminderd met 10 cm;

- c. verlichting door lantaarns, welke zijn ingericht om daaruit afwisselend gedempt en ongedempt licht uit te stralen, zolang die lantaarns ongedempt licht uitstralen.

3. Onder de verblindende verlichting van een rijwiel wordt verstaan elke andere verlichting dan verlichting, uitgestraald door een lantaarn, welke zodanig is aangebracht en ingericht, dat de uitgestraalde lichtbundel voorwaarts en kennelijk omlaag is gericht.

Artikel 80

Een wagen, welke zich bij nacht op een weg bevindt, moet aan de linkervoorzijde voorzien zijn van ten minste één lantaarn, die voorwaarts een helder wit licht of helder geel licht uitstraalt en aan de linkerachterzijde van één lantaarn of verticaal geplaatste reflector die achterwaarts een rood licht uitstraalt, respectievelijk bij het beschenen worden, daarop vallende lichtstralen duidelijk zichtbaar rood terugkaatst.

HOOFDSTUK V

Keuringsbewijzen, kentekens, onderscheidingstekens voor motorrijtuigen in het internationaal verkeer en kentekenbewijzen

Artikel 81

Het is de bestuurder verboden met een motorrijtuig over een weg te rijden, tenzij hij bij zich heeft een door een door het Bestuurscollege benoemde des-

VERLICHTING
Wagens

BEWIJS VAN
GOEDKEURING
Bij zich hebben —

kundige afgegeven, op naam van de eigenaar gesteld, met een geldig bewijs van goedkeuring van het betrokken motorrijtuig, ingericht volgens een bij deze verordening behorend model (bijlage model 82).

Artikel 82

BEWIJS VAN GOEDKEURING Geldigheid, herkeuring

1. Een keuringsbewijs als in artikel 81 bedoeld, is, voor wat aan gaat motorrijtuigen op twee wielen of tot vervoer van personen bestemde motorrijtuigen, voor eigen gebruik, gedurende twee jaren en voor wat aangaat andere motorrijtuigen, gedurende een jaar geldig, te rekenen van de dag der dagtekening van het stuk.

2. Op het keuringsbewijs kunnen mede in verband met de aard van het vervoer, waarvoor het voertuig is bedoeld beperkende voorwaarden worden gesteld.

3. Bij gegronde vermoeden, dat een motorrijtuig waarvoor een geldig keuringsbewijs is afgegeven, niet aan de gestelde eisen voldoet, is de eigenaar verplicht op vordering van of vanwege de Gezaghebber binnen een door deze te bepalen tijd het motorrijtuig te laten herkeuren.

4. Indien bij herkeuring blijkt, dat het motorrijtuig niet voldoet aan de bij of krachtens deze verordening gestelde eisen, wordt het keuringsbewijs ongeldig verklaard.

Artikel 83

KOSTEN Keuring

1. Keuring heeft niet plaats dan na betaling van een bij eilandsbesluit, houdende algemene maatregelen, vast te stellen bedrag.

2. In afwijking van het bepaalde in het eerste lid geschiedt kosteloos:

- a. de keuring als bedoeld in artikel 82, derde lid;
- b. de keuring van motorrijtuigen, waarvan het Rijk, het Land of het Eilandgebied eigenaar is.

Artikel 84

1. De met keuring belaste deskundige legt een register aan, waarin ten aanzien van ieder motorrijtuig vermeld worden de namen en woonplaats van de eigenaar, de dagtekening der keuring, het nummer en de aard van het motorrijtuig en, voor zoveel autobussen aangaat, ook het aantal op grond van de op dat stuk bestaande regelingen bepaalde zitplaatsen.

2. Van het in het eerste lid bedoelde register wordt desverzocht door de deskundige een uittreksel aan de politie verstrekt.

Artikel 85

Het is de bestuurder verboden op een weg een bewijs van keuring voor een ander motorrijtuig, dan waarvoor het stuk afgegeven is, te gebruiken.

Artikel 86

1. Bij overgang van het motorrijtuig op een nieuwe eigenaar of houder of bij verandering van nummer, is in het eerste geval, de nieuwe eigenaar of houder, en in het tweede geval, de eigenaar of houder verplicht binnen dertig dagen na de overgang of de nummerverandering van dat feit in het in arti-

KEURING
Register deskundige

**BEWIJS VAN
GOEDKEURING**
Overschrijving —
Inlevering
(Zie artt. 92 en 93)

kel 84 bedoelde register aantekening te laten houden en het keuringsbewijs dienovereenkomstig te doen wijzigen.

2. Bij gebreke van een aantekening, als in het eerste lid vermeld, is het na het verstrijken van de daarin bedoelde dertig dagen verboden het motorrijtuig op de weg te gebruiken of te besturen, totdat de vereiste aantekening alsnog is geschied.

3. Indien het motorrijtuig blijvend buiten gebruik is gesteld, is de eigenaar of houder verplicht het keuringsbewijs in te leveren bij genoemde bevoegde kundige, bij gebreke waarvan dit door of vanwege de Gezaghebber kan worden ongeldig verklaard.

Artikel 87

KENTEKEN Aanbrengen

Het kenteken moet worden aangebracht:

- a. *bij motorrijtuigen op meer dan drie wielen:*
aan de voor- en achterzijde van het motorrijtuig en, in geval een aanhangwagen door een motorrijtuig wordt voortbewogen, aan de voorzijde van het motorrijtuig en aan de achterzijde van de aanhangwagen, op duidelijk waarneembare wijze in nagenoeg horizontale en vaste stand loodrecht op de lengterichting van het voertuig;
- b. *bij motorrijtuigen op twee of drie wielen:*
bij motorrijwielen: als onder a. omschreven;
bij rijwielen met hulpmotor: als voor motorrijwielen, doch slechts aan de achterzijde van het voertuig.

Artikel 88

ONDERSCHIEDINGS- TEKEN

1. Het onderscheidingsteken van een motorrijtuig, ingeschreven in het eilandgebied, in het in-

nationaal verkeer, is samengesteld uit de twee latijnse hoofdletters „NA”. De letters hebben een hoogte van tenminste 80 millimeter, terwijl de lijndikte der letters 10 millimeter bedraagt. De letters zijn in het zwart geschilderd op een witte, ovale achtergrond, waarvan de langste achteras horizontaal gericht is. De ellips heeft een breedte van 175 millimeter en een hoogte van 115 millimeter.

2. Indien het onderscheidingsteken wordt gevoerd op een speciale plaat, is deze in verticale of nagenoeg verticale stand bevestigd loodrecht op de lengte-as van het voertuig zelf. Indien het teken op het voertuig zelf wordt bevestigd of daarop geschilderd, geschiedt dit op een verticaal of nagenoeg verticaal vlak op de achterzijde van het voertuig.

Artikel 89

1. Aan houders van een geldig keuringsbewijs als bedoeld in artikel 81 kan desverzocht voor de duur der geldigheid van het keuringsbewijs een kentekenbewijs worden verstrekt als bedoeld in artikel 18, tweede lid van het Verdrag van Genève van de 19de September 1949 nopens het wegverkeer.

2. Dit kenteken-bewijs vermeldt:

- a. het kenteken;
- b. de naam of het handelsmerk van de fabrikant van het motorrijtuig;
- c. het fabrieksnummer of serienummer van de motor;
- d. de datum van eerste uitgifte van het kentekenbewijs;
- e. de naam, de voornamen, het adres en de woonplaats van de aanvrager.

EKENBEWIJS
gig, inhoud,
leid
rtt. 91 en 93)

3. In afwijking van het bepaalde in het eerste lid verliest een kentekenbewijs zijn geldigheid, zoodra het motorrijtuig niet geheel meer beantwoordt aan de aanduidingen, als bedoeld in het tweede lid, indien dien verstande, dat bij overgang van het motorrijtuig op een andere eigenaar, het geldige kentekenbewijs kan worden overgeschreven ten name van den nieuwe eigenaar.

Artikel 90

KENTEKENBEWIJS
Model

Het kentekenbewijs wordt ingericht volgens het model bij deze verordening behorend (bijlage 1 en 83).

Artikel 91

KENTEKENBEWIJS
Register

1. Van de afgifte van kentekenbewijzen wordt een aantekening gehouden in een daartoe bestemd register.

2. Het bepaalde in artikel 86 is met betrekking tot kentekenbewijzen van overeenkomstige toepassing.

Artikel 92

KEURINGS- EN
KENTEKENBEWIJS
Duplicaten

Voor verloren geraakte, versleten, geheel onleesbaar geworden of teniet gegangene kentekenbewijzen kunnen door degene, die ze aanvankelijk afgegeven, duplicaten worden afgegeven. De duplicaten worden afgegeven op aanvraag van de bezitters, waarvoor de duplicaten worden afgegeven, die de bezitters alsdan hun geldigheid.

Artikel 93

De afgifte en overschrijving van keuringsbewijzen, kenteken bewijzen en duplicaten hiervan, alsmede de afgifte van onderscheidingstekens voor motorrijtuigen in het internationale verkeer, vindt slechts plaats tegen betaling van een bij eilandsbesluit, houdende algemene maatregelen, te bepalen bedrag.

Artikel 94

Op de buiten de Nederlandse Antillen woonachtige bestuurder van een motorrijtuig, die als recht-hebbende gebruik maakt van een kenteken-bewijs, afgegeven buiten de Nederlandse Antillen ingevolge artikel 18, tweede lid, van het Verdrag van Genève van de 19e September 1949 nopens het wegverkeer is het bepaalde in artikel 81 niet van toepassing, mits de ingevolge dat Verdrag voorgeschreven op of aan het motorrijtuig aangebrachte kentekens behoorlijk zichtbaar zijn.

HOOFDSTUK VI

Rijbewijzen

Artikel 95

1. Behoudens het voorts bepaalde in dit hoofdstuk is het de bestuurder verboden met een motorrijtuig over een weg te rijden, tenzij hij bij zich heeft een te zijnen name gesteld door of vanwege de Gezaghebber afgegeven geldig rijbewijs voor het besturen van een motorrijtuig van de aard als door hem

KOSTEN

BUITENLANDSE
BESLUITEN

RIJBEWIJZEN
Bij zich hebben —
RIJVERGUNNING
Rijwiel met hulpmotor

bestuurd uitgereikt en ingericht volgens een bij verordening behorend model. (bijlage model 84)

2. Het is de bestuurder verboden met een wiel met hulpmotor over een weg te rijden, tenzij hij zich heeft een te zijnen name gesteld door of wege de Gezaghebber afgegeven geldige vergunning ingericht volgens een bij deze verordening behorend model. (bijlage model 85).

3. Het bepaalde in het eerste en tweede lid is niet van toepassing op militaire bestuurders van militaire motorrijtuigen, voor zover deze bestuurders bij zich hebben een door de bevoegde militaire autoriteit afgegeven geldig rijbewijs of geldige vergunning voor het besturen van de soort militaire motorrijtuigen als door hen bestuurd.

Artikel 96

RIJBEWIJZEN Categorieën

1. Rijbewijzen als bedoeld in artikel 95, eerste lid, worden afgegeven voor het besturen van de volgende categorieën motorrijtuigen:

- a. motorrijwielen met of zonder zijspanwagen, valide-wagens en motorrijtuigen op drie wielen waarvan het ledige gewicht niet meer bedraagt dan 400 kg. (900 lbs) (Rijbewijs A.);
- b. motorrijtuigen niet zijnde voertuigen genoemd onder a. bestemd voor het vervoer van personen met ten hoogste 8 zitplaatsen buiten die van de bestuurder en motorrijtuigen, bestemd voor goederenvervoer, waarvan het maximum toegestaan gewicht niet meer bedraagt dan 3500 kg. (7700 lbs). De motorrijtuigen van deze categorie dragen een lichte aanhangwagen voortbewegen (Rijbewijs B.);

- c. motorrijtuigen, voor het vervoer van goederen bestemd en waarvan het maximum toegestane gewicht meer bedraagt dan 3500 kg (7700 lbs). De motorrijtuigen van deze categorie mogen een lichte aanhangwagen voortbewegen (Rijbewijs C.);
- d. motorrijtuigen, bestemd voor het vervoer van personen, met meer dan 8 zitplaatsen buiten die van de bestuurder. De voertuigen van deze categorie mogen een lichte aanhangwagen voortbewegen (Rijbewijs D.);
- e. motorrijtuigen van die der categorie b, c en d, waarvoor de bestuurder een rijbewijs heeft, met een aanhangwagen anders dan een lichte aanhangwagen. (Rijbewijs B-E of C-E of D-E).

2. Voor het besturen van een motorrijtuig door een bestuurder, die in verband met een lichamenlijk gebrek slechts een motorrijtuig kan besturen, dat voldoet aan bepaalde eisen, wordt een rijbewijs als bedoeld in het eerste lid afgegeven, uitsluitend voor het besturen van een aan die eisen voldoende motorrijtuig, in welk rijbewijs deze beperking is aangeduid door een omschrijving van de bedoelde eisen en het woord „Restreint” in rode letters.

3. Het „maximum toegestane gewicht” van een motorrijtuig omvat het ledige gewicht van het motorrijtuig, vermeerderd met het laadvermogen, wanneer het motorrijtuig tot vertrek gereed is.

„Lichte aanhangwagens” zijn die, waarvan het maximum toegestane gewicht niet meer bedraagt dan 750 kg. (1650 lbs).

Artikel 97

RIJBEWIJS
Afgifte eerste maal

Een rijbewijs als bedoeld in artikel 95, eerste wordt voor de eerste keer slechts afgegeven aan h die:

- a. de leeftijd van 18 jaren heeft bereikt, met d verstande, dat de bestuurder van motorrijtuig als bedoeld in artikel 96, eerste lid onder c en met e, de leeftijd van 21 jaren moet heb bereikt;
- b. overlegt een verklaring hem afgegeven door door het Bestuurscollege aan te wijzen met c leden oordelende commissie, waaruit blijkt, e hij voldoende bewijzen van bekwaamheid en va digheid heeft gegeven om op te treden als s stuurder van een motorrijtuig van de aard s waarvoor hij een rijbewijs verlangt en voldoen kennis van de verkeerswetgeving bezit. Tot het leveren van het in dit lid bedoeld b wijs wordt de aanvrager niet toegelaten dan r voor dit doel een motorrijtuig van de aard a waarvoor hij een rijbewijs verlangt, ter beschil king van de commissie te hebben gesteld en n betaling van een bij eilandsbesluit, houdende a gemene maatregelen, vast te stellen bedrag. De ze storting geeft de aanvrager het recht zich binnen een termijn van zes maanden tweemaa voor dit doel bij de commissie aan te melden;
- c. overlegt een verklaring van lichamelijke en gees- telijke geschiktheid, niet vroeger dan twee maan- den vóór de aanvraag door een tot de uitoeffe- ning van de geneeskunde in de Nederlandse An- tillen bevoegd persoon afgegeven, en ingericht volgens een bij deze verordening behorend model

(bijlage model 86); deze al dan niet voorwaardelijk gestelde verklaring wordt slechts afgegeven nadat een door de aanvrager ingevulde en ondertekende, niet ouder dan veertien dagen zijnde eigen verklaring, betreffende zijn lichamelijke en geestelijke geschiktheid (bijlage model 87) aan de geneeskundige ter hand is gesteld; deze eigen verklaring wordt binnen één maand na de afgifte van de hiervoren bedoelde geneeskundige verklaring door de geneeskundige ingezonden aan het Hoofd van de Geneeskundige Dienst.

Artikel 98

1. Bij eilandsbesluit, houdende algemene maatregelen, wordt geregeld aan welke eisen van bekwaamheid de aanvrager van een rijbewijs moet voldoen ter verkrijging van de in artikel 97 sub b. bedoelde verklaring.

2. Bij het in het eerste lid bedoeld eilandsbesluit worden nadere regelen gesteld betreffende de samenstelling en werkwijze van de commissie bedoeld in artikel 97, sub b.

Artikel 99

Het is verboden opzettelijk onjuiste opgave te doen bij de aanvraag of bij het geven van inlichtingen voor het verkrijgen van een rijbewijs of duplicaat-rijbewijs.

Artikel 100

Vanwege de Gezaghebber wordt een register aangehouden, waarin aantekening wordt gehouden

RIJBEWIJS
Eisen van bekwaamheid

RIJBEWIJS
Opzettelijk onjuiste opgaven

RIJBEWIJZEN
Register

van de dag, waarop en de aard van het motorrijtuig of de motorrijtuigen waarvoor, het rijbewijs wordt afgegeven, van de naam en de woonplaats, de dag en de plaats van geboorte van de houder van het rijbewijs, alsmede, ingeval een en ander plaats vindt, de dag, waarop het rijbewijs wordt ingetrokken, en de geldigheid verliest of wederom geldigheid verkrijgt.

Artikel 101

RIJBEWIJS Fotografische portretten

1. Bij de aanvraag van een rijbewijs worden twee welgelijkende afdrukken van een fotografisch portret van de aanvrager verstrekt en doet de aanvrager, zo mogelijk met vertoon van een identificatiebewijs ten genoegen van de Gezaghebber, de van hem verlangde opgaven omtrent zijn naam en voornamen, datum en plaats van geboorte en woonplaats.

2. Het rijbewijs is niet geldig, tenzij daarop het stempel van de Gezaghebber voorzien is en de druk van een fotografisch portret van de houder afgebracht is.

Artikel 102

RIJBEWIJS Weigering afgifte (Zie art. 103)

Geen rijbewijs wordt afgegeven aan hem:

- a. wiens rijbewijs is ingetrokken, voor de duur der intrekking en voorts zolang — ofschoon na afloop der intrekking de geldigheidsduur van het rijbewijs verstreken is — de reden dier intrekking nog heeft opgehouden te bestaan;
- b. wie de bevoegdheid motorrijtuigen te bestuuren bij onherroepelijk geworden rechterlijke uitspraak is ontzegd voor de duur der ontzegging;
- c. tegen wie er gegrond vermoeden bestaat, dat

zitplaats, waarop de meegevoerde persoon gezeten moet zijn. De meerrijder die op het tweede zadel van een tandemrijwiel met hulpmotor gezeten is, wordt voor de toepassing van dit artikel niet als meegevoerde persoon beschouwd.

- b. enig ander voertuig of deszelfs bestuurder voort te bewegen;
- c. een dier te geleiden.

1937/38 *archief van H.M. de Vries*
Artikel 61

KOSTEN

De afgifte van vergunningen als bedoeld in de artikelen 11, 58 en 59, vindt slechts plaats tegen betaling van een bij eilandsbesluit, houdende algemene maatregelen, te bepalen bedrag.

HOOFDSTUK IV

Eisen ten aanzien van de inrichting, de belading en de verlichting van voertuigen

A. Eisen ten aanzien van de inrichting en de belading van motorrijtuigen

Artikel 62

Motorrijtuigen moeten voldoen aan de volgende eisen:

- a. de wielen moeten voorzien zijn van luchtbanden dan wel van een andere soort banden van gelijke veerkracht of van massieve banden;
- b. zij moeten voorzien zijn van goedwerkende draagveren; dit geldt niet voor motorrijtuigen op twee of drie wielen, waarvan het ledige gewicht niet meer bedraagt dan 400 kg. ten aan-

MOTORRIJTUIGEN

Wielen, draagveren, breedte, lengte, hoogte, verplichten (zie art. 66)

zien van het in het symmetrievlak aangebrachte wiel;

- c. zij mogen niet hoger zijn dan 3.50 m;
- d. zij mogen niet breder zijn dan 2.50 m;
- e. zij mogen behoudens het bepaalde onder f. langer zijn dan 10 m. Het vorenstaande geldt niet voor motorrijtuigen ingericht voor het vervoer van meer dan acht personen, de bestuurders daaronder niet begrepen, welke motorrijtuigen niet langer mogen zijn dan 11 m;
- f. zij mogen, indien zij bestaan uit een samenhangend geheel van trekker en oplegger, niet langer zijn dan 14 m;
- g. zij mogen met daarachter gekoppelde aanhangwagens niet langer zijn dan 18 m;
- h. met uitzondering van motorrijtuigen op twee wielen, waarvan het ledige gewicht niet meer bedraagt dan 400 kg. en waarbij de bestuurder een zodanige plaats inneemt, dat hij niet door hem met de arm gegeven seinen voor de achterop komende verkeer duidelijk zichtbaar zijn, moeten zij zijn voorzien van een of meer stoplichten volgens artikel 66.

Artikel 63

MOTORRIJTUIGEN
 Stuurinrichting,
 remmen, hoorn, uitlaat,
 spiegel, richtingaan-
 wijzers, identificatie-
 tekens, voersluit, rui-
 ten wissel, achteruit-
 versnelling
 (Zie artt. 65 en 67)

Onverminderd het bepaalde in artikel 62 moeten motorrijtuigen voldoen aan de volgende eisen:

- a. zij moeten voorzien zijn van een deugdelijke stuurinrichting;
- b. zij moeten zijn voorzien van twee remmen, welke deugdelijk zijn, waarvan delen gemeenschappelijk mogen zijn en welke voldoen aan de in artikel 65 gestelde eisen;

in de Nederlandse Antillen strafrechtelijk vervolgbaar is wegens een feit, bij veroordeling wegens hetwelk hem bij rechterlijke uitspraak de bevoegdheid motorrijtuigen te besturen kan worden ontzegd.

Artikel 103

Van de weigering van afgifte van een rijbewijs geeft de Gezaghebber aan de betrokkene schriftelijk kennis, met opgave van de reden, waarop de weigering gegrond is.

Artikel 104

1. Een ingevolge artikel 95, eerste lid, afgegeven rijbewijs is geldig voor de duur van vijf achtereenvolgende jaren, gerekend van de dag van afgifte af.

2. Het rijbewijs verliest zijn geldigheid en wordt ingenomen:

- a. voor de duur der intrekking daarvan door de Gezaghebber;
- b. bij opname van de houder in een krankzinnigen-gesticht op grond van een wettelijk bevel, met dien verstande, dat na ontslag uit dit gesticht, het rijbewijs teruggegeven kan worden op grond van een uitgebracht medisch rapport.

Artikel 105

1. De Gezaghebber is bevoegd, met schriftelijke opgave van redenen aan de betrokkene, het rijbewijs in te trekken bij gegrond vermoeden dat de houder daarvan:

RIJBEWIJZEN
Geldigheid

RIJBEWIJZEN
Intrekking
(Zie artt. 106 en 107)

- a. ongeschikt of onbekwaam is in het besturen een motorrijtuig van een categorie of van meerdere rijtuigen van categorieën als in dat rijbewijs gegeven;
- b. zich heeft schuldig gemaakt aan een strafbaar feit, bij veroordeling wegens hetwelk hem door rechterlijke uitspraak de bevoegdheid motorrijtuigen te besturen is of kan worden ontzegd;
- c. de vastgestelde maximum snelheden ten minste drie malen in de laatste twaalf maanden heeft overschreden dan wel gedurende gelijke tijd van het besturen van een motorrijtuig ten minste drie malen gevaar voor anderen heeft doen ontstaan.

2. Gelijke bevoegdheid, als bedoeld in het eerste lid, heeft de Gezaghebber met betrekking tot het buitenland afgegeven rijbewijzen gedurende de periode van ontzegging van de rijbevoegdheid, op nimmer langer dan gedurende het verblijf van de houder in het eilandgebied.

Artikel 106

RIJBEWIJS Duur intrekking

1 De intrekking blijft van kracht voor de ge-
duur van het rijbewijs, voor zover niet
* voor wat betreft het geval, vermeld in ar-
105, eerste lid sub a., uit een na de intrek-
afgegeven verklaring als bedoeld in artike-
sus b. en/of een verklaring als bedoeld in
artikel sub c. blijkt, dat de bestuurder gesc-
en bekwaam is; en
2 * voor wat betreft de gevallen, vermeld in ar-
105, eerste lid, sub b. en c. * door de rechte-
onherroepelijk geworden uitspraak omtrent

* Opgel. in de intrekking van rijbewijs

van de rij-

106/107

feiten is beslist, of het Openbaar Ministerie, volgens schriftelijke mededeling aan de Gezaghebber, van de vervolging van de bestuurder te dier zake heeft afgezien.

Artikel 107

TRANSACTIE
Gelijkstelling vonnis

Voor de toepassing van de bepalingen van dit Hoofdstuk wordt vrijwillige voldoening aan de voorwaarde, door de bevoegde ambtenaar van het Openbaar Ministerie, krachtens artikel 76 van het Wetboek van Strafrecht voor Curaçao gesteld, gelijkgesteld met een onherroepelijk geworden rechterlijke uitspraak.

Artikel 108

RIJBEWIJS
Aankondiging intrekking

Van de intrekking van het rijbewijs wordt door of namens de Gezaghebber aankondiging gedaan in de bladen, waarin van eilandswege de officiële berichten worden geplaatst.

Artikel 109

INGETROKKEN
RIJBEWIJS
Inleveringsplicht —

Hij, wiens rijbewijs is ingetrokken, is verplicht dit binnen 8 dagen bij de Gezaghebber in te leveren.

Artikel 110

INTREKKING
RIJBEWIJS
Voorstel tot —

Ingeval van overtreding van het bepaalde in artikel 6 van deze verordening wordt het proces-verbaal of rapport, dat terzake wordt opgemaakt, ten spoedigste ingediend bij de Gezaghebber ter beoordeling of tot intrekking van het rijbewijs zal worden overgegaan.

Artikel 111

RIJDEN ONDANKS
INTREKKING

Het is degene, die weet, of redelijkerwijze moet weten, dat zijn rijbewijs is ingetrokken, verboden gedurende de tijd dier intrekking op een weg een motorrijtuig te besturen.

Artikel 112

RIJBEWIJZEN
Verdere uitgifte —

1. Bij verdere uitgifte van rijbewijzen aan personen, die in het bezit zijn van een in de Nederlanden of Antillen afgegeven of een ingevolge artikel 115, lid 1, daarmede gelijkgesteld rijbewijs, is tevens slechts overlegging van een verklaring als bedoeld in artikel 97 sub c., zomede van twee welgelijkvullende afdrukken van een fotografisch portret van de afvrager noodzakelijk.

2. Indien de aanvrager van een rijbewijs in het bezit is van een in de Nederlandse Antillen afgegeven rijbewijs, dat ouder is dan vijf jaren, kan tevens overlegging van de in artikel 97 sub b. bedoelde verklaring worden geëist in die gevallen, waarin de afvrager gezaghebber van een verband met de verkeersvoorschriften heid nodig acht.

Artikel 113

RIJBEWIJZEN EN
-VERGUNNINGEN
Duplicaten

1. Voor verloren geraakte, versleten, geheel of ten dele onleesbaar geworden of teniet gegangene rijbewijzen en vergunningen kunnen door of vanwege de afvrager of de afvrager gezaghebber duplicaten worden afgegeven.

2. De bewijzen, waarvoor duplicaten worden afgegeven, verliezen alsdan hun geldigheid.

Artikel 114

**DIENST-
RIJBEBWIJZEN**

1. Een dienst-rijbewijs, hetwelk alleen geldig is voor personen in dienst van het Land of het Eilandgebied om uit hoofde van hun dienstuitoefening als bestuurders van motorrijtuigen op te treden, wordt door de Gezaghebber op aanvraag van het hoofd van de landsdienst of eilandsdienst, waartoe betrokkene behoort, afgegeven aan iedere persoon in dienst van het Land of Eilandgebied, aan wie een door het Bestuurscollege daarvoor in het bijzonder aan te wijzen commissie een verklaring, als in artikel 97 sub. b. bedoeld, afgegeven heeft.

2. Op het dienst-rijbewijs worden de beperkingen als in het eerste lid omschreven, uitdrukkelijk vermeld.

3. Behoudens de voorschriften van dit artikel zijn op het dienst-rijbewijs de in deze verordening omtrent rijbewijzen voorkomende bepalingen van kracht.

4. Bij ontslag of schorsing van de in het eerste lid bedoelde personen uit 's lands of eilandsdienst verliest het dienstrijbewijs zijn geldigheid en zorgt het hoofd van de dienst, waartoe de rechthebbende op dat bewijs behoort, voor onmiddellijke inlevering daarvan bij de Gezaghebber, die daarvan de betrokken persoon mededeling doet.

5. Bij intrekking van het dienstrijbewijs geeft de Gezaghebber daarvan terstond kennis aan het hoofd van de dienst, waartoe de rechthebbende op dat bewijs behoort.

6. Voor het leveren van de in het eerste lid van dit artikel bedoelde bewijzen van bekwaamheid is generlei betaling verschuldigd.

Artikel 115

RIJBEWIJZEN

afgegeven in buitenland, Nederland, Suriname, en andere Nederlandse Antillen

1. Op de buiten de Nederlandse Antillen woonachtige bestuurder van een motorrijtuig, die rechthebbende gebruik maakt van een geldig internationaal rijbewijs afgegeven buiten de Nederlandse Antillen ingevolge artikel 24 van het Verdrag van Genève van de 19e September 1949 nopens het wettelijk verkeer, is artikel 95, eerste lid, niet van toepassing.

2. Met een internationaal rijbewijs, als bedoeld in het eerste lid, wordt gelijkgesteld een rijbewijs afgegeven door het bevoegde gezag van Staten of samenstellende delen daarvan, aangesloten bij voornoemd Verdrag, voor zover door de Gezaghebber anders wordt bepaald.

3. Rijbewijzen door het bevoegd gezag afgegeven in Nederland, Suriname of de andere eilanden van de Nederlandse Antillen worden gelijkgesteld met ingevolge artikel 95, eerste lid, afgegeven rijbewijzen, mits deze niet ouder zijn dan vijf jaar.

Artikel 116

TIJDELIJKE
RIJVERGUNNING
Voor buitenlanders

Onverminderd het bepaalde in artikel 111, wordt aan tijdelijk op de Nederlandse Antillen vertoevende personen, die de leeftijd van achttien jaren hebben bereikt, op vertoon van een te hunnen name afgegeven geldig buitenlands rijbewijs door de Gezaghebber een tijdelijke vergunning worden verleend om bestuurder van motorrijtuigen op te treden, geacht voor ten hoogste drie maanden.

Artikel 117

RIJBEWIJS

Niet vereist zijn van —

- a. bestuurders van motorrijtuigen, welke niet sneller kunnen rijden dan 20 km. per uur;

- b. bestuurders, die zich moeten onderwerpen aan een onderzoek naar hun rijvaardigheid, op de dag van dit onderzoek, indien zij in het bezit zijn van een oproep voor dat onderzoek. Deze oproep moet op eerste vordering van de in artikel 124 genoemde personen aan deze ter inzage worden afgegeven.

Artikel 118

Het is verboden zonder vergunning van de Gezaghebber zich op de weg te bekwamen in het besturen van een motorrijtuig op twee of drie wielen.

Artikel 119

1. Het is verboden op de weg zonder vergunning van de Gezaghebber een motorrijtuig onder zijn onmiddellijk toezicht te doen besturen.

2. Onverminderd het bepaalde in het eerste lid dient degene, onder wiens toezicht een ander een motorrijtuig bestuurt, te voldoen aan de volgende voorwaarden:

- a. dat hij ten opzichte van degeen, die het motorrijtuig onder toezicht bestuurt, een zodanige plaats inneemt, dat hij voldoende kan ingrijpen;
- b. dat degeen, die het motorrijtuig onder toezicht bestuurt, de leeftijd van achttien jaren heeft bereikt, niet de bevoegdheid tot het besturen van motorrijtuigen is ontzegd, noch diens rijbewijs is ingevorderd, noch verkeert onder zodanige invloed van het gebruik van alcoholhoudende drank of andere bedwelmende middelen, dat hij niet in staat moet worden geacht het motorrijtuig naar behoren te besturen.

OEFENVERGUNNING

BESTUREN ONDER TOEZICHT

Vergunning,
Verbodsbepalingen
(Zie art. 7)

3. Het is de bestuurder verboden een motorvoertuig op de weg onder toezicht te besturen, indien hij weet of redelijkerwijze kan vermoeden, dat de bestuurder zichthouder handelt in strijd met het bepaalde in het eerste of tweede lid.

Artikel 120.

RIJBEWIJZEN EN VERGUNNINGEN Kosten

1. De afgifte van rijbewijzen en vergunningen als in dit Hoofdstuk bedoeld, alsmede van duplicaten daarvan, vindt slechts plaats tegen betaling van een bij eilandsbesluit, houdende algemene maatregelen, te bepalen bedrag.

2. Het bezit van een dienstrijbewijs verleen geen vrijdom van betaling van rechten, bedoeld in het eerste lid of in artikel 97 sub b. tot het bezit van een der in artikel 96 genoemde gewone rijbewijzen.

← 130 AB1401 19
HOOFDSTUK VII

Straf-, slot- en overgangsbepalingen

Artikel 121

NADERE VOORZIENINGEN

Met inachtneming van de voorschriften van de verordening kunnen bij eilandsbesluit, houdende algemene maatregelen, nadere regelen worden getroffen omtrent punten, waarin deze verordening niet voorziet.

Artikel 122

RECHTSKRACHT BIJLAGEN

De bij deze verordening behorende bijlagen maken deel uit van deze verordening.

Artikel 123

531, 618

ONTHEFFINGEN

1. Door de Gezaghebber kan van de bepalingen vervat in de artikelen 12, 14, 22, 23, 34, 35, 38, 77, 81 en 89 in bijzondere gevallen ontheffing worden verleend.

2. Van ingevolge het eerste lid verleende ontheffingen wordt mededeling gedaan aan het Bestuurscollege en wordt aan degene, aan wie zij is verleend, een bewijs verstrekt, hetwelk op eerste vordering van de in artikel 124 genoemde personen behoorlijk ter inzage moet worden afgegeven.

Artikel 124

**OPSPORINGS-
AMBTENAREN**

Behalve de opsporingsambtenaren bedoeld in artikel 8 van het Wetboek van Strafvordering voor Curaçao zijn met het toezicht op de naleving van de bepalingen van deze verordening tevens belast de door het Bestuurscollege daartoe aangewezen personen.

Artikel 125

**POLITIE-
BEVOEGDHEDEN**

1. Op eerste vordering van opsporingsambtenaren is de bestuurder van een voertuig verplicht dit te doen stilhouden en, indien het betreft een motorrijtuig, het rijbewijs en keuringsbewijs behoorlijk ter inzage af te geven.

2. Opsporingsambtenaren zijn bevoegd zich te vergewissen van de naleving van de bepalingen van deze verordening en zonodig een voertuig, ten aanzien waarvan zij een onderzoek wensen in te stellen, te betreden en naar een nabij gelegen plaats te ver-

voeren of te doen vervoeren voor rekening van de eigenaar of houder. De bestuurder is verplicht gevorderd hun de tot het onderzoek en het verlenen van noodzakelijke medewerking te verlenen en de bestuurder langd de bedoelde personen in het voertuig te laten voeren.

3. Ingeval van toepassing van het eerste lid kan het motorrijtuig, voor zover geen andere bespreking der beschikbaar is, onder toezicht, of, voor zover de degene die het proces-verbaal opmaakt, zulks niet anders oordeelt, in bewaring worden gesteld. In het laatste geval wordt het motorrijtuig voor rekening van de verdachte overgebracht naar een door de verdachte versterende persoon geschikt geachte plaats en aldaar bewaard, totdat het door of vanwege de eigenaar of houder, zonodig tegen betaling der kosten, wordt afgehaald.

Artikel 126

VERGUNNINGEN
Voorwaarden
Handelende in strijd
met —

1. Hij, aan wie bij deze verordening bevoegdheid is gegeven tot het verlenen van een vergunning, kan daaraan voorwaarden verbinden.

2. Hij, die handelt in strijd met, of niet naar de voorwaarden verbonden aan een vergunning, overeenkomstig deze verordening verleend, wordt in acht gehandeld te hebben zonder vergunning.

Artikel 127

STRAFFEN
Misdrijven
Overtredingen
Herhaling

1. Handelen in strijd met de artikelen 6, 9, 10 en 111 wordt gestraft met hechtenis van hoogste twee maanden of geldboete van ten hoogste vijfduizend gulden.

②. Overtreding van of handelen in strijd met de overige bepalingen van deze verordening wordt gestraft met hechtenis van ten hoogste dertig dagen of geldboete van ten hoogste driehonderd gulden.

3. De in het eerste lid strafbaar gestelde feiten worden beschouwd als misdrijven en die, strafbaar gesteld krachtens het tweede lid, als overtredingen.

4. Indien tijdens het plegen van het strafbaar feit nog geen jaar is verlopen, sedert een vroegere veroordeling van de schuldige wegens een gelijk misdrijf of een gelijke overtreding onherroepelijk is geworden, of, in geval van overtreding, vrijwillig voldaan is aan de voorwaarde, door de bevoegde ambtenaar van het Openbaar Ministerie krachtens artikel 76 van het Wetboek van Strafrecht voor Curaçao gesteld, kan hechtenis of geldboete worden opgelegd tot het dubbele van het voor elk gestelde maximum.

Artikel 128

1. Voorzover bij deze verordening de eigenaar of houder van een motorrijtuig niet reeds naast de bestuurder voor overtreding van de daarin vervatte strafbepalingen aansprakelijk is gesteld, zal die eigenaar of houder op gelijke wijze aansprakelijk zijn voor de door de bestuurder van een motorrijtuig gepleegde overtreding van de tegen deze als zodanig gerichte strafbepalingen, vervat in deze verordening, tenzij bekend is, wie die bestuurder is, of wel deze op de eerste aanmaning van de betrokken ambtenaar van het Openbaar Ministerie binnen een daarbij te stellen termijn door de eigenaar of houder is bekend gemaakt.

ANSPRAKELIJK-
ID
eigenaar of houder

1964. In 97
1/20/64
1/20/64

2. Het bepaalde in het eerste lid geldt dan niet, wanneer door de eigenaar of houder het motorrijtuig aannemelijk wordt gemaakt, dat rijtuig tegen zijn wil is gebruik gemaakt, hij dit gebruik redelijkerwijze niet heeft kunnen letten.

Artikel 129

AANSPRAKELIJK- HEID Van rechtspersonen

Indien de eigenaar of houder van een motorrijtuig is een naamloze vennootschap, wederkerige zekerings- of waarborgmaatschappij, coöperatieve of andere rechtspersoonlijkheid bezittende vereniging of stichting, worden in de gevallen, waarin een overtreiding straf wordt bedreigd tegen eigenaren of houders van motorrijtuigen voor de toepassing van deze verordening, de leden van het bestuur van de naamloze vennootschap of houders van het motorrijtuig aansprakelijk.

Artikel 130

AANSPRAKELIJK- HEID Van toezichthouder

In geval een bestuurder van een motorrijtuig overtreedt of in strijd handelt met een bepaling van deze verordening, terwijl het motorrijtuig onder zijn toezicht wordt bestuurd, wordt, tenzij uitdrukkelijk anders is bepaald, het strafbare feit geacht te zijn pleegd door degene, die overeenkomstig het bepaalde in artikel 119 als toezichthouder optreedt.

Artikel 131

OVERGANGS- BEPALINGEN

1. Keurings- en rijbewijzen, afgegeven vóór de in werkingtreding van deze verordening en die van hun geldigheid alsdan niet hebben verloren, worden

acht overeenkomstig de bepalingen van deze verordening te zijn afgegeven en behouden hun geldigheid voor de duur, waarvoor zij zijn verleend.

2. Alle maatregelen, bevelen, aanwijzingen en aanduidingen nopens het wegverkeer, welke van kracht of aangebracht zijn op het tijdstip van inwerkingtreding van deze verordening, worden geacht ingevolge deze verordening te zijn uitgevaardigd of aangebracht.

Artikel 132

1. Deze verordening kan worden aangehaald als: „Wegenverkeersverordening Curaçao” en treedt in werking op een nader bij eilandsbesluit, houdende algemene maatregelen, te bepalen datum.

2. Met ingang van diezelfde datum vervallen: de artikelen 51, eerste lid, 54 tot en met 79, 81 tot en met 138, 143 sub. 3o, 4o, 5o, 8o, 9o, 10o en 12o, alsmede artikel 144 van de Algemene Politieverordening voor Curaçao (A.B. 1952, No. 3).

Gegeven te Willemstad, de 8e Februari 1957.

De Gezaghebber,
M. P. GORSIRA.

De Secretaris,
J. VAN TOORN.

Deze eilandsverordening is door mij afgekondigd op heden, de 22ste Februari 1957.

De Gezaghebber,
M. P. GORSIRA.

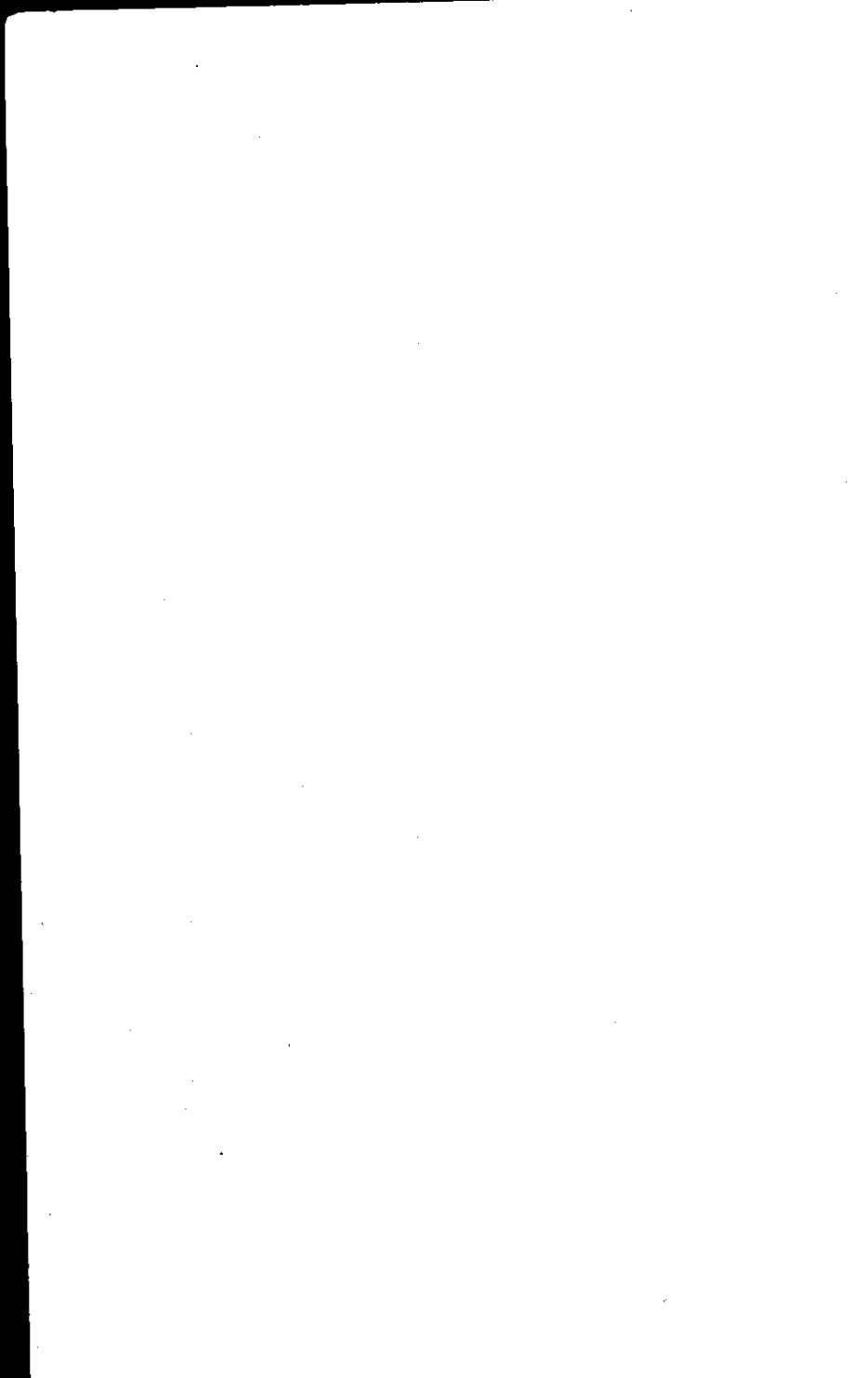
CITEERNAAM
INWERKING-
TREDING

VERVALLENVER-
KLARING WETTE-
LIJKE BEPALINGEN



INDELING VERORDENING

	Artt.:
I. Definities... ..	1
II. Maatregelen, bevelen, aanwijzingen en aanduidingen nopens het wegverkeer	2 t/m 4
III. Gedragsregels:	
§ 1. Algemene verbodsbepalingen	5 t/m 11
§ 2. Algemene gedragsregels	12 t/m 38
§ 3. Gedragsregels voor bepaalde weggebruikers:	
A. Voetgangers	39 t/m 42
B. Gebruikers van openbare vervoermiddelen	43
C. Rij- en trekdiere en vee	44 t/m 46
D. Bestuurders van rijwielen	47 t/m 49
E. Bestuurders van wagens	50 t/m 52
F. Bestuurders van motorrijtuigen	53 t/m 61
IV. Eisen ten aanzien van de inrichting, de belading en de ver- lichting van voertuigen:	
A. Eisen ten aanzien van de inrichting en de belading van motorrijtuigen... ..	62 t/m 69
B. Eisen ten aanzien van de inrichting en de belading van rijwielen	70 t/m 71
C. Eisen ten aanzien van de inrichting en de belading van wagens	72 t/m 73
D. Eisen ten aanzien van de verlichting van voertuigen ...	74 t/m 80
V. Keuringsbewijzen, kentekens en onderscheidingstekens voor motorrijtuigen internationaal verkeer en kentekenbewijzen ...	81 t/m 94
VI. Rijbewijzen	95 t/m 120
VII. Straf-, Slot- en Overgangsbepalingen	121 t/m 132
Bijlagen (Modellen 1 t/m 87).	



III

Model 82

Voorzijde

EILANDGEBIED CURAÇAO

KEURINGSKAART

*) Voor een motorrijtuig op meer dan twee wielen
op twee wielen

Merk:

Belastingnummer:

Aard: luxe auto, vrachtauto, huur-
auto, autobus, motorrij wiel en
bromfiets.

Naam van de eigenaar:

Motornummer:

Adres van de eigenaar:

Aantal zitplaatsen:

(Alleen voor autobussen en vracht-
auto's mede bestemd voor vervoer
passagiers.)

*) Het bovenstaande met inkt in te vullen door de deskundige.

Dit bewijs moet bij de keuring worden overhandigd aan de deskundige. De keuring vindt plaats in het keuringslokaal voor motorrijtuigen.

IV

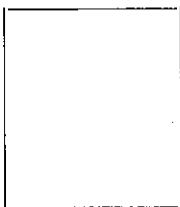
Achterzijde

Het voor het keuringsbewijs verschuldigde bedrag ad. door

Reden van tijdelijke afkeuring:

.....
voldaan, ten bewijze waarvan onderstaand LEGESzegel is geplakt.

Plaats voor
Legeszegel



Datum van keuring:

GOEDGEKEURD.

De Deskundige,

De Deskundige,

Geldigheidsduur één/twee jaar na datum.

NEDERLANDSE ANTILLEN

KENTEKENBEWIJS

EILANDGEBIED:

Het kenteken

is opgegeven voor:

Merk:

Bouwjaar:, Type:

Motornr.

Cyl.inh.: cm³, aantal cyl.:

Frame- of Chassisnummer:

Koetswerk:

Remmen: voetrem op

handrem op

Wielbasis: cm

Ledig gewicht: kg

Iedere eigenmachtige aanvulling of
verandering in dit bewijs is verboden.

KENTEKENBEWIJS
CERTIFICAT D'IMMATRICULATION

NA

Bladzijde 3

Bijzonderheden:

.....

.....

Afgegeven te, de

(datum eerste uitgifte)

De Gezaghebber,

Eigenaar/houder van het motor-
rijtuig:

Op:

Dit bewijs dient steeds op naam van
de eigenaar of houder van het motor-
rijtuig te zijn gesteld.

3

Bladzijde 4

LEGES Overgeschreven ten
van de eigenaar/houder

1

Op:

2

Op:

3

Op:

4

Op:

Bij sloop of uitvoer van het
rijtuig is inlevering van dit
wettelijk verplicht.

4

VII

Model 84

Buitenzijde

BESTEMD VOOR AANTEKENIN-
GEN VAN HET GEZAG, DAT HET
RIJBEWIJS AFGEEFT

NEDERLANDSE ANTILLEN

NA

EILANDGEBIED:

RIJBEWIJS
(Permis de conduire)

VIII

Binnenzijde

<p>1. NAAM</p> <p>..... (voor gehuwde vrouw of weduwe naam echtgenoot en eigen naam)</p> <p>2. VOORNAMEN (eerste voluit)</p> <p>3. PLAATS EN DATUM VAN GEBORTE</p> <p>4. ADRES</p> <p>TE</p> <p>Handtekening van de houder</p>	<p style="text-align: center;">ADRESWIJZIGING</p> <p style="text-align: center;">A</p> <p>DATUM</p> <p>HANDTEKENING</p> <p style="text-align: center;">B</p> <p>DATUM</p> <p>HANDTEKENING</p>	<p style="text-align: center;">C</p> <p>DATUM</p> <p>HANDTEKENING</p>
<p>5. AFGEGEVEN DOOR DE GEZAG- HEBBER</p> <p>6. TE</p> <p>7. GELDIG TOT</p> <p>No. </p>	<p style="text-align: center;">OPMERKINGEN VAN HET GEZAG DAT HET RIJBEWIJS AFGAF</p>	<p style="text-align: center;">D</p>

**CATEGORIE MOTORRIJTUIGEN VOOR HET
 BESTUREN WAARVAN HET RIJBEWIJS
 GELDIG IS**

Motorrijwielen met of zonder zûspanwagen, invaaidewagens en motorrijtuigen, op drie wielen, waarvan het ledig gewicht niet meer bedraagt dan 400 kg (900 lbs).

Motorrijtuigen, niet zijnde voertuigen genoemd onder A, bestemd voor het vervoer van personen met ten hoogste 8 zitplaatsen buiten die van de bestuurder en motorrijtuigen, bestemd voor goederenvervoer, waarvan het maximum toegestane gewicht niet meer bedraagt dan 3500 kg (7700 lbs). De motorrijtuigen van deze categorie mogen een lichte aanhangwagen voortbewegen.

Motorrijtuigen, voor het vervoer van goederen bestemd en waarvan het maximum toegestane gewicht meer bedraagt dan 3500 kg (7700 lbs). De motorrijtuigen van deze categorie mogen een lichte aanhangwagen voortbewegen.

Motorrijtuigen, bestemd voor het vervoer van personen, met meer dan 8 zitplaatsen buiten die van de bestuurder. De voertuigen van deze categorie mogen een lichte aanhangwagen voortbewegen.

NEDERLANDSE ANTILLEN

Eilandgebied Curaçao

No.

De Gezaghebber van het Eilandgebied Curaçao;

Gelet op artikel 95, tweede lid van de Wegenverkeersverordening Curaçao;

VERGUNT:

.....
geboren de te

wonende te

het besturen van rijwielen met hulpmotor onder voorwaarde, dat:

1. met het bestuurde rijwiel met hulpmotor geen hogere snelheid ontwikkeld wordt noch kan worden dan 40 kilometer per uur.
2. deze vergunning, behoudens eerdere intrekking, haar geldigheid verliest op

Willemstad, 19.....

De Gezaghebber voornoemd,
Namens deze,

X

Model 86

Voorzijde

Formulier voor GENEESKUNDIGE VERKLARING van lichamelijk en geestelijk geschiktheid TOT HET BESTUREN VAN MOTORRIJTUIGEN, waarvoor rijbewijs A, B-E, C-E of D-1 *) is vereist.

De ondergetekende,, geneeskundige a
verklaart, dat:

1e. (naam en voornamen)

geboren de, te

wonende te,
die een rijbewijs A, B-E, C-E, D-E *) wenst te ontvangen, hem een
verklaring, als bedoeld in artikel 93 sub c der Wegenverkeersverord
Curaçao heeft overgelegd;

2e. op grond van die verklaring en het mede naar aanleiding ingestelde ge
kundig onderzoek betrokkene lichamelijk en geestelijk in staat kan w
gacht tot het besturen van motorrijtuigen van de categorie(ën), waa
een rijbewijs wordt gevraagd

a. in het algemeen *)

b. indien daarvoor bijzondere voorzieningen zijn getroffen *)

Afgegeven te 19

De Geneeskundige,
.....

*) Doorhalen hetgeen niet van toepassing is.

Achterzijde

SOORTEN RIJBEWIJZEN:

- A. voor motorrijwielen met of zonder zijspanwagens, invalidewagens en motorrijwielen op drie wielen, waarvan het ledige gewicht niet meer bedraagt dan 400 kg (900 lbs).
 - B. voor motorrijtuigen, niet zijnde voertuigen genoemd onder A., bestemd voor het vervoer van personen met ten hoogste 8 zitplaatsen buiten die van de bestuurder en voor motorrijtuigen, bestemd voor goederenvervoer, waarvan het maximum toegestane gewicht niet meer bedraagt dan 3500 kg (7700 lbs). De motorrijtuigen van deze categorie mogen een lichte aanhangwagen voortbewegen.
 - C. voor motorrijtuigen, voor het vervoer van goederen bestemd en waarvan het maximum toegestane gewicht meer bedraagt dan 3500 kg (7700 lbs). De motorrijtuigen van deze categorie mogen een lichte aanhangwagen voortbewegen.
 - D. voor motorrijtuigen, bestemd voor het vervoer van personen, met meer dan 8 zitplaatsen buiten die van de bestuurder. De voertuigen van deze categorie mogen een lichte aanhangwagen voortbewegen.
 - E. voor motorrijtuigen van die der categorie B, C en D, waarvoor de bestuurder een rijbewijs heeft, met een aanhangwagen anders dan een lichte aanhangwagen.
- N.B. Door hen, die in verband met een lichamelijk gebrek slechts een motorrijtuig kunnen besturen, dat aan bepaalde eisen voldoet, kan een rijbewijs als hiervoren genoemd worden aangevraagd, welk rijbewijs uitsluitend zal strekken tot het mogen besturen van een motorrijtuig, dat aan die bepaalde eisen voldoet.

Model 87

Formulier voor een EIGEN VERKLARING betreffende lichamelijke en ge-
lijke geschiktheid tot het BESTUREN VAN MOTORRIJTUIGEN, waarvoor
rijbewijs A, B-1, C-E of D-E *) is vereist.

Naam en voornamen van aanvrager:

.....

Geboren de, te

Wonende te,

Onderstaande vragen door de aanvrager te beantwoorden met „ja” of „ne

1. Lijdt gij aan toevallen (vallende ziekten of flauwtes)?
2. Lijdt gij aan evenwichtsstoornissen?
3. Zijt gij verpleegd geweest in een krankzinnigengesticht of in een inric
voor verpleging van zenuwzieken?
4. Zijt gij in behandeling (geweest) voor misbruik van alcohol of verdo
middelen?
5. Zijt gij, voor zoveel bekend, lijdende aan enige andere ziekte (b.v. nierl
suikerziekte, verhoogde bloeddruk, enz.)?
6. Mist gij het normale gebruik van een hand?
7. Mist gij het normale gebruik van een voet?
8. Mist gij, eventueel ook met gebruikmaking van een bril, het normale ge
van een oog?
9. Hebt gij nog afwijkingen waardoor het besturen van motorrijtuigen, a
niet ingericht met speciale voorzieningen, wordt belemmerd of bemoei
Zo ja, welke?

Ondergetekende (aanvrager) verklaart bovenstaande vragen naar waarhe
hebben beantwoord.

Te, de 19.....

(handtekening)

*) Doorhalen hetgeen niet van toepassing is.

K L A P P E R
op de
WEGENVERKEERSVERORDENING CURAÇAO

Artikelen:

A. AANHANGWAGEN

Definitie van	1
Gebruik van een —	58
Vervoer meerdere defecte motorrijtuigen als — s ...	58

AANSPRAKELIJKHEID (STRAFRECHTELIJKE)

— van de eigenaar of houder van een motorrijtuig naast de bestuurder	128
— van een rechtspersoon... ..	129
— van de toezichthouder... ..	130

AANWIJZINGEN

— voor het verkeer (modellen 75 t/m 81)	3
Opvolgen van — van opsporingsambtenaren	21

ACHTERUITRIJDEN 31

ACHTERVERLICHTING

— van motorrijtuigen	74, 75
— van rijwielen	78
— van wagens	80

AFBREUK DOEN AAN VERKEERSTEKENEN 38

	Artikelen
AFSLAAN	
Verbodsbepaling t.a.v. —... ..	15
AFSTAND VAN MOTORRIJTUIGEN ONDERLING ...	54
ALGEMENE GEDRAGREGEL VOOR DE WEGGEBRUIKER	5
AS	1
ASLIJNEN	1
B. BAKFIETSEN	
Eisen t.a.v. —	71
Gelijkstelling van — met wagens	49
BEBOUWDE KOMMEN	1
BEGRAFENISSTOETEN; GEBRUIK RIJBAAN DOOR —	42
BELADING VAN VOERTUIGEN...	22, 23
BERGPLAATS	
Verbod gebruik van de weg als — voor voertuigen ...	36
BESTUREN ONDER TOEZICHT	7, 116
BESTUURDER	
Definitie van —... ..	1
Definitie van — van een motorrijtuig	1
BEVELEN	
Opvolgen van — van opsporingsambtenaren	21
BEVOEGDHEDEN VAN DE OPSPORINGSAMBTENAREN	125

BEWIJS VAN GOEDKEURING

Beperkende voorwaarden op het —	82
Betaling voor het —	93
Bij zich hebben van het —	81
Duplicaat van het —	92
Geldigheid van het —	82
Inleveren van het —	86
Ontheffing t.a.v. het — voor buitenlanders... ..	94
Overschrijven van het —	86
Register van bewijzen van goedkeuring... ..	84
Verbod tot gebruik van het — voor een ander motorrijtuig	85

BRANDPUT

Bord tot aanduiding van een —	19
Verbod tot parkeren nabij een —	19

BRUG

Diverse voorschriften t.a.v. verkeer over een —	32
--------------------------------------------------------	----

BUITENLANDER

Rijvergunning voor een —	116
---------------------------------	-----

BIJLAGEN

Rechtskracht van de — der verordening	122
----------------------------------------------	-----

D. DAG

Definitie van —	1
DIENSTRIJBEWIJZEN	114

DOORGAAN

Verbodsbepaling t.a.v. —... ..	17
--------------------------------	----

DOORGAANVERBOD

— bij nadering van tegengesteld verkeer (model 27)	2
— voor tegengesteld verkeer (model 28)	2

DOORRIJDEN NA BOTSING, AAN- OF OVERRIJDING	9
---------------------------------------------------	---

DRANKINVLOED

— van de bestuurder	6
— van de feitelijke bestuurder	7
— van de toezichthouder... ..	7

DUPLICATEN

— van het kentekenbewijs	92, 93
— van de keuringskaart	92, 93
— van het rijbewijs	113, 120

G. GEDRAGREGEL VOOR DE WEGGEBRUIKER

Algemene —	5
-------------------	---

GELUIDSSIGNALLEN

— van motorrijtuigen	56
-----------------------------	----

Artikelen:

— van rijwielen met hulpmotor	48
— van wielrijders	48

GESLOTENVERKLARING VOOR HET VERKEER

— met alle voertuigen, rij- en trekdieren en vee: in beide richtingen (model 9)	2
in één richting (model 10)... ..	2
in een andere richting dan de pijl (model 11) ...	2
aan een andere zijde dan de pijl (model 12)	2
— met motorrijtuigen op meer dan twee wielen (mo- dellen 13 en 14)	2
— met rijwielen (model 15)	2
— met alle motorrijtuigen (model 16)... ..	2
— met motorrijtuigen en rijwielen (model 17)	2
— met motorrijtuigen op twee wielen en rijwielen (model 18)	2
— met motorrijtuigen en aanhangwagens (model 19)	2
— met voertuigen op meer dan twee wielen, de lading inbegrepen:	
van een bepaalde breedte (model 20)	2
van een bepaalde lengte (model 21)	2
van een bepaalde hoogte (model 22)	2
van een bepaald totaal gewicht (model 23)... ..	2
Verbodsbepaling t.a.v. —... ..	14

	Artikelen
GEVARENTEKENS (modellen 66 t/m 75)	3
GEWICHT	
Definitie van totaal —	1
Definitie van ledig —	1
Definitie van — van de lading	1
H. HANDKARREN	
Breedte van —	73
HERKEURING VAN MOTORRIJTUIGEN	82
HINDERLIJK (E)	
— stoppen	29
— wegrijden	29
Verbodsbepaling t.a.v. — voorwerpen op de weg ...	34
I. INHALEN	26
Verbodsbepaling t.a.v. —	16
INHAALVERBOD (model 26)	2
INLEVERINGSPLICHT	
— t.a.v. het kentekenbewijs	86, 92
— t.a.v. de keuringskaart	86
— t.a.v. het rijbewijs	109
INRICHTING	
Verbodsbepaling t.a.v. de — van voertuigen	22, 23

INTREKKING

— van het rijbewijs 105—108

Voorstel tot — van het rijbewijs 110

INVALIDEWAGENS... 71

IN WERKINGTREDING VAN DE VERORDENING ... 132

J. „JOY-RIDING” 10

K. KENTEKEN

Aanbrengen van het — 87

Definitie van — 1

Verlichting van het — 76

KENTEKENBEWIJS

Betaling voor het — 93

Duplicaat van het — 92, 93

Geldigheid van het — 89

Inhoud van het — 89

Model van het — 90

Register van kentekenbewijzen 91

Verkrijging van het — 89

KEURING

Verplichting tot — van motorrijtuigen 81

KEURINGSKAART

Beperkende voorwaarden op de —... ..	82
Betaling voor de —	93
Bij zich hebben van de —... ..	81
Duplicaat van de —	92, 93
Geldigheid van de —... ..	82
Inleveren van de —	86
Ontheffing t.a.v. de — voor buitenlanders	94
Overschrijven van de —	86
Register van keuringskaarten... ..	84
Verbod tot gebruik van de — voor een ander motorrijtuig	85

L. LAADVERMOGEN

Definitie van —	1
------------------------	---

LICHT

Definitie van —	1
LICHTSIGNALEN (modellen 62 t/m 65)	3
LINKS AFSLAAN (model 24)	2

M. MARSCOLONNE

Gedrageregels voor een —	40, 41
---------------------------------	--------

MILITAIRE COLONNE...

Definitie van —	1
Ontheffing voor een — t.a.v. gedrageregels voor weggebruikers	41

MISDRIJVEN 127

MOTORRIJTUIGEN

Aanhangwagens van —	68
Achteruitversnelling van —	63
Algemene snelheidsbepaling voor —	54
Breedte, lengte, hoogte van —	62
Bijzondere verplichtingen voor — van utiliteitsbedrijven	57
Definitie van	1
Draagveren van —	62
Herkeuring van —	82
Hoorn van —	63
Identificatieteken van —	63
Inhoud van het kentekenbewijs van —	89
Keuring en keuringskaart van —	81—86, 92, 93
Lading van —	64
Model van het kentekenbewijs van —	90
— in rust	55

	Artikelen
Onderlinge afstand van —	54
Onderscheidingsteken van — in het internationale verkeer	88
Register van kentekenbewijzen van —	91
Remmen van —	63, 65
Richtingaanwijzers van —... ..	63, 67
Ruitenwissers van —... ..	63
Signalen van — voor politie, brandweer, ziekenvervoer	56
Spiegel van —	63
Stoplichten van —	66
Stuurinrichting van —	63
Uitlaatinrichting van —	63
Verblindende verlichting van —	79
Verkrijging van een kentekenbewijs van —	89
Verlichting van het kentekenbewijs van —... ..	76
Verlichting van — op meer dan twee wielen	74
Verlichting van — op twee wielen	75
Vervoer van defecte —	58
Voorruiten van —	63
Wielen van —	62
Wijze van besturing van —	53
Zitplaatsen van bestuurder en passagiers van —... ..	64

N. NAAM VAN DE VERORDENING... ..	132
NACHT	
Definitie van —... ..	1
NADERE VOORZIENINGEN	
Bevoegdheid tot het treffen van —	121
O. OEFENVERGUNNING	118
ONDER TOEZICHT BESTUREN	
Aansprakelijkheid van de toezichthouder bij het — ...	130
Verplichtingen bij het — van motorrijtuigen	7, 119
Verplichtingen bij het — van voertuigen	6
ONDERSCHEIDINGSTEKEN	
Betaling voor het —	93
— in het internationale verkeer	88
OPENEN VAN HET PORTIER	33
OPSPORINGSAMBTENAREN	
Aanwijzing van de —... ..	124
Bevoegdheid van de —	125
OPSTELLING VAN STOPPEND VERKEER	30
OPTOCHTEN	
Gebruik rijbaan door toegelaten —	42
OPZETTELIJK ONJUISTE OPGAVE VERSTREKKEN BIJ AANVRAGE VAN EEN RIJBEWIJS	99
ONTHEFFINGEN	123

OVERSTEKEN

— van de weg met voertuigen	28
— van de weg door voetgangers	39

OVERGANGSBEPALINGEN	131
----------------------------	-----

OVERTREDINGEN	127
----------------------	-----

P. PAD

Gebruik van een — door bestuurders van voertuigen	24
---------------------------------------------------	----

PARKEREN

Definitie van —... ..	1
Verbodsbepaling t.a.v. —... ..	19
Verbod tot — (wachtverbod) (modellen 35 t/m 45)	2

PASSAGIERS OPENBARE VERVOERMIDDELEN... ..	43
-------------------------------------------	----

PERSONENVERVOER MET VRACHTAUTO'S... ..	59
----------------------------------------	----

POLITIE

Bevoegdheden van de —	125
------------------------------	-----

PORTIER

Openen van het —	33
-------------------------	----

PROCESSIONS

Gebruik rijbaan door toegelaten —	42
------------------------------------------	----

R. RECIDIVE	127
--------------------	-----

RECHTS AFSLAAN (model 25)	2
----------------------------------	---

RECHTSKRACHT VAN DE BIJLAGEN DER VERORDENING	122
RECHTSHOUDEN DOOR BESTUURDERS	24
RICHTINGAANWIJZERS VAN MOTORRIJTUIGEN ...	63, 67
RICHTINGVERANDERING DOOR BESTUURDERS VAN VOERTUIGEN	28
RIJBAAN	
Definitie van —	1
Gebruik van de — door wielrijders	20
Gebruik van de — door bestuurders van voertuigen	24
<u>RIJBEWIJZEN</u>	
Aankondiging van de intrekking van —	108
Afgifte van — voor de eerste keer... ..	97
Betaling voor —... ..	120
Bij zich hebben van —	95
Categorieën van —	96
Dienst —	114
Duur van de intrekking van —	106, 107
Eisen van bekwaamheid voor de aanvragers van — ...	98
Fotografische portretten van de aanvragers van — ...	101
Geldigheid van —	104

In het buitenland afgegeven —	115
Inleveringsplicht t.a.v. ingetrokken —	109
Intrekking van —	105
Militaire —... ..	95
Niet vereist zijn van —	117
Opzettelijk onjuiste opgave verstrekken bij aanvraag van —	99
Register van —	100
— afgegeven in Nederland, Suriname of in de Neder- landse Antillen	115
— van bijzondere aard	96
Verdere uitgifte van —	112
Voorstel tot intrekking van —	110
Weigering van de uitgifte van —	102, 103

RIJDEN

— ondanks intrekking van het rijbewijs	111
— ondanks een rijverbod... ..	8
— onder toezicht	6, 7, 11

RIJDIEREN

Gedrageregels ten aanzien van —	44—46
Toepasselijke artikelen op —	46

RIJ- EN TREKDIEREN EN VEE

Definitie van — 1

RIJSTROOK

Definitie van — 1

Gebruik van de — door bestuurders van voertuigen ... 24

Gebruik — door wielrijders 20

RIJVERBOD

Rijden ondanks opgelegd tijdelijk — 8

RIJVERGUNNING

Betaling voor een —... .. 120

Militaire —... .. 95

— voor een buitenlander 116

— tot oefenen 118

— voor rijwielen met hulpmotor 95

RIJWIELEN

Definitie van — 1

Verbod tot het plaatsen van tweewielige — tegen
randen van trottoirs en stoepen 47

RIJWIELPADEN

Definitie van — 1

Gebruik van — 20

Verplichte — (model 16)... .. 2

RIJWIELEN

Eisen t.a.v. —	49, 70, 7
Verblindende verlichting van —... ..	79
Verlichting van —	78

RIJWIELEN MET HULPMOTOR

Definitie van —	1
Eisen t.a.v. —	69
Gedrageregels voor bestuurders van —	60
Rijvergunning voor —	95
Toepasselijke artikelen ten aanzien van —	69

S. SIGNALLEN VOOR MOTORRIJTUIGEN 56

SLEPEN VAN VOORWERPEN OVER DE WEG

Verbodsbepaling t.a.v. —... ..	37
--------------------------------	----

SNELHEID

Aangeven van de maximum en minimum — (modellen 1 en 2)	2
Algemene bepaling t.a.v. de —	54
Maximum en minimum — in en buiten de bebouwde kom	12
Kenbaar maken voornemen tot stoppen of plotselinge — vermindering	29

SPELEN OP DE WEG

Verbodsbepaling t.a.v. —... .. 34

STOPGEBOD

Verplichting als gevolg van — 13

STOPLIJNEN

Definitie van — 1

Opstellen vóór de — 30

STOPPEN

Verbods- en uitzonderingsbepalingen t.a.v. — 18

STOPVERBOD

Algemeen — (model 29) 2

— voor de linkerzijde van de weg (model 30) 2

— voor de rechterzijde van de weg (model 31)... .. 2

— gedurende een bepaalde tijd (model 32) 2

— gedurende een bepaalde tijd links (model 33) 2

— gedurende een bepaalde tijd rechts (model 34) 2

STRAFBEPALINGEN

127

T. TEKENS VAN DE VERKEERSREGELAAR (modellen 49 t/m 61)... 3

TREKDIEREN

Gedrageregels ten aanzien van — 44—46

Toepasselijke artikelen op — 46

U. UITRITTEN

Verbodsbepaling t.a.v. uitrijden uit — 27

UITWIJKEN 26

V. VEE

Gedragregels ten aanzien van — 44—46

Toepasselijke artikelen op —

VERANDEREN VAN RICHTING... 28

VERBLINDENDE VERLICHTING 79

VERGUNNING

Handelen in strijd met de voorwaarden van een — ... 126

VERHARDE WEGEN

Definitie van — 1

VERKEERSBORDEN

— als aanwijzing voor het verkeer... .. 4

— ter aanduiding van gevaren op de weg 4

VERKEERSHEUVELS

Voorbijrijden van — 25

VERKEERSTEKENS

Afbreuk doen aan —... .. 38

— ter aanduiding van gevaren op de weg 4

— als aanwijzing voor het verkeer 4

VERKEERSZUILEN

Voorbijrijden van — aan de rechterzijde (model 47)...	3
Voorbijrijden van — aan weerszijden door motorrijtuigen (model 48)	3

VERLICHTING

Verblindende —	79
Verbodsbepalingen t.a.v. de — van voertuigen	22
— van motorrijtuigen op meer dan twee wielen... ..	74
— van motorrijtuigen op twee wielen	75
— van rijwielen	78
— van wagens	80
Verwarringstichtende —	77

VERVALLENVERKLARING VAN WETTELIJKE BEPALINGEN...	132
----------------------------------------------------------------	-----

VOETGANGERS

Verplichtingen van —	39
-----------------------------	----

VOERTUIGEN

Definitie van —	1
Verbod gebruik van de weg als bergplaats voor —	36

VOORRANGSWEG

Aanwijzing van een — (model 3)	2
---------------------------------------	---

	Artikelen:
Definitie van —	1
Einde van een — (model 4)	2
Waarschuwing einde van een — (model 5)	2
VOORRANGSKRUISING OF -SPLITSING MET NIET- VOORRANGSWEG (model 6)	2
VOORRANGSWEG, -KRUISING OF -SPLITSING	
Aanwijzing bij nadering van een — (model 7)	2
Aanwijzing bij nadering van een — met verplichting tot stoppen (model 8)	2
VOORRANGSREGELING	13
VOOR-SORTEREN	28
VOORZIENING IN LEEMTEN VAN DE VERORDENING	121
VRACHTAUTO'S	
Definitie van —	1
Personenvervoer met —	59
W. WACHTEN	
Definitie van —	1
Verbodsbepaling t.a.v. —	19
WACHTVERBOD	2
Algemeen — (modellen 35 en 44)	2
— links van de weg (model 36)	2

Artikelen:

— rechts van de weg (model 37)	2
— gedurende een bepaalde tijd (model 38)... ..	2
— gedurende een bepaalde tijd links (model 39) ...	2
— gedurende een bepaalde tijd rechts (model 40) ...	2
— langer dan een bepaalde tijd (model 41)	2
— langer dan een bepaalde tijd links (model 42) ...	2
— langer dan een bepaalde tijd rechts (model 43) ...	2
Taxi-standplaats en — (model 45)... ..	2

WAGENS

Bespanning van — met trekdieren... ..	52
Definitie van —	1
Hoogte, breedte, lading van —	72
Meevoeren van vee, enz. met —	51
Snelheid van —	50
Verlichting van —	80

**WATERVINDPLAATS TEN BEHOEVE VAN DE
BRANDWEER**

Bord tot aanduiding van een —	19
Verbod tot parkeren nabij een —	19

WEDSTRIJDEN

Verbodsbepalingen t.a.v. —	11
-----------------------------------	----

WEGEN

Definitie van —	1
Definitie van verharde —	1
Verbod gebruik — als bergplaats voor voertuigen ...	36

WEGGEBRUIKER

Algemene gedragsregels voor de —	5
-----------------------------------------	---

WIELRIJDERS

Geluidssignalen van —	48
Verbodsbepalingen t.a.v. —	47

Z. ZONDER TOEZICHT

Motorrijtuigen — op de weg laten staan	55
-----------------------------------------------	----